

KVALITA ŽIVOTA V REGIONU OPAVA

Specializovaná mapa výsledek TD020048V004

Odborný tým výsledku

Magdalena Chmelařová

Helena Kolibová

Věra Juříčková

Anna Václavíková

Jana Žáčková

Lucie Kamrádová

Dušan Janák

Martin Stanoev

Opava 2015

Slezská univerzita v Opavě, Fakulta veřejných politik v Opavě

Specializovaná mapa „*Kvalita života v regionu Opava*“, prezentuje výsledky původních vědeckých výzkumů a získaných dat, jež byly interpretovány validními výzkumnými metodami v rámci realizace projektu „*Specializované mapy a systémy na podporu seniorů a spolupráce participujících aktérů pro rozvoj dobrovolnictví*“, s číslem TD020048, který je řešen s finanční podporou TA ČR.

Soubor specializované mapy s odborným obsahem je tvořen jako jeden ucelený svazek. Pro větší přehlednost se skládá z dílčích specializovaných map tematicky dokreslujících celkové cíle projektu.

Webová prezentace projektu dostupná z <http://projekt-tacr.fvp.slu.cz/>.

Recenzovali:

Doc. Ing. Igor Černák, Ph.D. – Pedagogická fakulta, Katolícka univerzita v Ružomberoku, Slovenská republika

Jan Hanuš, ředitel Charity Opava

Název mapy: Kvalita života v regionu Opava

Autoři: Ing. Magdalena Chmelařová, Ph.D.; doc. PhDr. Helena Kolibová, CSc.; PhDr. Věra Juříčková, Ph.D.; doc. PhDr. Anna Václavíková, CSc., Mgr. Jana Žáčková, Ph.D., Ing. Lucie Kamrádová

Na výzkumech v Opavě spolupracovali PhDr. Dušan Janák, Ph.D. a Mgr. Martin Stanoev, Ph.D.

Vydavatel: Slezská univerzita v Opavě, Fakulta veřejných politik v Opavě

Rok vydání: 2015

Vydání: 1.

Neprošlo jazykovou úpravou.

T A

Č R

Program **Omega**

KVALITA ŽIVOTA V REGIONU OPAVA (SPECIALIZOVANÁ MAPA S ODBORNÝM OBSAHEM)

Ucelený svazek souborného vydání jednotlivých specializovaných map s odborným obsahem je jedním z výsledků grantového projektu „*Specializované mapy a systémy na podporu seniorů a spolupráce participujících aktérů pro rozvoj dobrovolnictví*“, s číslem TD020048, přiděleném Technologickou agenturou České republiky „Smlouvou o poskytnutí účelové podpory na řešení programového projektu č. TD020048 v Programu na podporu aplikovaného společenskovedního výzkumu a experimentálního vývoje – OMEGA. Číslo smlouvy 2013TD020048.

Příjemce podpory

Slezská univerzita v Opavě, Fakulta veřejných politik v Opavě

Řešitel projektu: Ing. Magdalena Chmelařová, Ph.D.



Obsah

Zdůvodnění potřeby a cíle specializované mapy.....	7
Dílčí výzkum „Opavané a dobrovolnictví 2014“	7
Formulace výzkumných otázek a cílů pro výzkum mezi obyvateli Opavy.....	7
Metodologické přístupy.....	8
1. Kvantitativní šetření mezi opavskými obyvateli	9
Sběr dat a početnost výběrového souboru.....	9
Způsob výběru respondentů.....	9
Struktura výběrového souboru - vzorku dotázaných	9
Základní charakteristiky výběrového souboru.....	10
2. Kvantitativní šetření mezi představiteli nestátních neziskových organizací a mezi představiteli samospráv	10
Vymezení sledovaných subjektů.....	10
Metoda	10
Analýza získaných dat.....	11
Závěry z výzkumů a mapové podklady pro Opavu.....	12
Jaké je tedy filantropické cítění Opavanů?	12
Proč se někteří Opavané stali dobrovolníky?	13
Preference pomoci konkrétním cílovým skupinám.....	14
Donátorství a filantropické strategie firem	15
Jakým způsobem firmy stanovují výši roční částky na podporu?.....	16
Jaké jsou formy a tendence firemní filantropie?	17
Sféra neziskových organizací na Opavsku.....	18
Jaké zdroje filantropické i veřejné neziskové organizace využívají?.....	19
Jakou roli hrají samosprávy ve filantropických aktivitách?.....	21
Vzájemná spolupráce neziskových organizací a samospráv se zaměřením na péči o seniory	24
Vizualizace dat z výzkumů v Opavě a z výzkumů v rámci Moravskoslezského kraje, komparace dat v jednotlivých okresech	26
Mapové podklady z výzkumů pro MSK „Aktivní stáří a dobrovolnictví a filantropie očima obyvatel kraje“	31
Metodologie výzkumu	31

Mapové podklady z výzkumů pro MSK „Firemní filantropie“	41
Analýza dat.....	41
Lokalizace firem, odvětvová a velikostní struktura	43
Mapové podklady z výzkumu MSK „Analýza sekundárních dat - informace z údajů daňových přiznání“	55
Úvod, cíle a kontext šetření.....	55
Metodologie výzkumu	56
Plán využití, implementace a/nebo převedení do praxe	60
Plánované přínosy využití výsledku.....	62
Monitorovací indikátory.....	63
Závěr	64
Zdroje a literatura.....	65
Summary	67
Seznam jednotlivých specializovaných map s odborným obsahem	68
Rejstřík	69

Zdůvodnění potřeby a cíle specializované mapy

Jedním z cílů kohezní politiky Evropské unie je snižování rozdílů mezi úrovní rozvoje různých regionů, snížení zaostalosti nejvíce znevýhodněných regionů a posilování hospodářské, sociální a územní soudržnosti za účelem harmonického vývoje. Inovační procesy tvoří základní prvek této politiky, vše je zdokumentováno v klíčovém dokumentu Evropa 2020. Tyto prvky jsou také implementovány nejenom do národní politiky České republiky (Národní inovační strategie), ale také do regionálních inovačních strategií krajů (Regionální inovační strategie 2010-2020 MSK).

Specializované mapy pro Opavu vznikly vizualizací datových souborů z dílčích výzkumů, které jednak analyzovaly postoje obyvatel, postoje představitelů samosprávy a vybraných neziskových organizací.

Dílčí výzkum „Opavané a dobrovolnictví 2014“

Výzkumné šetření v Opavě se jednak zaměřilo na analýzy postojů a názorů obyvatel na danou problematiku, dále analyzovalo orientaci mezi představiteli samospráv a mezi představiteli vybraných neziskových organizací. Tvorba výzkumných otázek a cílů vycházela z obecnějších výzkumných cílů tohoto výzkumného projektu.

Formulace výzkumných otázek a cílů pro výzkum mezi obyvateli Opavy

Dílčí výzkum Opavané a dobrovolnictví 2014 si v rámci pilotního šetření kladl za cíl analýzu dobrovolné činnosti občanů města Opavy, jejich postojů k této činnosti a celkového klimatu pro tuto činnost. Pro šetření mezi opavskými obyvateli byly formulovány tyto obecnější výzkumné otázky:

1. Existují specifické kategorie dobrovolnictví (např. studenti, nezaměstnaní, ženy v domácnosti, senioři) a specifické dobrovolnické činnosti vážící se k těmto skupinám?
2. Existuje vztah mezi vzděláním, věkem, pohlavím, socioekonomickým statusem, příjmem a dobrovolnictvím a dárcovstvím?
3. Jaké jsou motivy dobrovolnictví a dárcovství, liší se mezi skupinami? Kde jsou významněji zastoupeny?

4. Jaká je informovanost o možnostech dárcovství a dobrovolnictví? Existuje diskrepance nabídky a poptávky, respektive existují skupiny (jedinci), kteří chtějí vykonávat dobrovolnickou činnost, ale nemají o ní dostatek informací?
5. Ovlivňuje dobrovolnictví a dárcovství religiozita?
6. Jaké jsou postoje k dobrovolnictví a dárcovství? Ovlivňují tyto postoje specifické sociodemografické charakteristiky, a které?

Pro zodpovězení výzkumných otázek byla vybrána kombinovaná výzkumná strategie, která vyústila do kvalitativních i kvantitativních výzkumných postupů. Na počátku výzkumu byla zvolena kvalitativní metoda pro pilotní výzkum. Byl realizován polostrukturovaný rozhovor s expertem (koordinátorem dobrovolnického centra) a dvě fokusová skupiny (dobrovolníci, neziskové organizace). Tato kvalitativní sonda měla za cíl, vedle využití při tvorbě dotazníku, doplnit kvantitativní optiku přístupem, který dává větší prostor perspektivě dotazovaných osob.

Na základě pilotního výzkumu a s využitím informací předchozího rozsáhlého výzkumu dobrovolnictví „Dobrovolnictví 2009“ (Frič a kol.) dostupného ze Sociologického datového archivu byl zkonstruován dotazník pro účely šetření zjišťující participaci na dobrovolnictví občanů Opavy (způsob konstrukce vzorku na základě metody kvótního výběru je upřesněn níže v textu). Předkládaná průběžná výzkumná zpráva obsahuje základní deskripci dobrovolné činnosti občanů města Opavy (včetně firemního dobrovolnictví), postoje k této činnosti a motivaci pro tuto činnost. Dále zachycuje členství v neziskových organizacích, další formy donátorství a vnímání potřebnosti pomoci jednotlivým adresátům sociálních služeb. Vedle toho přináší stručné shrnutí zjištění z fokusových skupin a expertního rozhovoru.

Metodologické přístupy

Metodologický přístup spočíval jak v kvalitativním, tak kvantitativním přístupu. Smíšený plán výzkumu vykazuje mnoho předností, ale i nevýhod. Slova, obrazy a vyprávění zesilují význam čísel a zpětně čísla zvyšují přesnost slov, obrazů a vyprávění. Specifické smíšené výzkumné metody bylo zvoleno vzhledem k definovaným specifickým otázkám, která tak může poskytnout silnější evidenci pro závěry konvergenčí výsledků i přinést pohledy opomíjené při použití pouze jednoho z přístupů (Hendl 2005). Zvolený postup přináší vyšší míru validity, jíž je dosaženo pomocí triangulace, čím dochází k vzájemné validizaci nejen výsledků, ale i použitých metod, pokud se různými metodami

zkoumá stejný sociální jev (v našem případě dobrovolnictví). Z hlediska vymezených cílů je v neposlední řadě také podstatná možnost kombinací obou přístupů zachytit kontext, z něhož vychází a v němž je i ukotveno dobrovolnictví ve vztahu k situačním podmínkám a normám, hodnotám a idejím aktérů dobrovolnického jednání.

1. Kvantitativní šetření mezi opavskými obyvateli

Sběr dat a početnost výběrového souboru

Výběrový soubor byl stanoven na minimální počet 500 respondentů a po revizi a vyřazení neúplných nebo špatně vyplněných dotazníků bylo dále statisticky pracováno se vzorkem 666 respondentů. Ve vztahu k níže uvedenému způsobu výběru respondentů je početnost výběrového souboru naprosto dostačující a zaručuje vysokou míru reprezentativity výsledků, které jsou zobecnitelné na základní soubor obyvatel Opavy starších 16-ti let.

Způsob výběru respondentů

Využita byla metoda kvótního výběru (tj. záměrný výběr) při výběru vzorku respondentů. Cílem bylo zkonstruovat výběrový soubor, z hlediska vybraných sociálně demografických znaků (kvótních proměnných) pohlaví, věkové a vzdělanostní kategorie a místo bydliště stejným způsobem, jako jsou tyto kategorie zastoupeny v celkové populaci města. Výběrový soubor tedy splňuje podobné parametry rozložení vybraných sociálně demografických znaků jako základní soubor.

Struktura výběrového souboru - vzorku dotázaných

Následující přehledové tabulky shrnují informace o struktuře dotazovaného vzorku respondentů podle stěžejních sociálně-demografických charakteristik. Uvedené proměnné ilustrují podle jakých štěpících linií nebo jejich kombinací je možné uskutečnit další analýzy v rámci jednotlivých tematických okruhů: např. závislost preference určité dobrovolnické organizace na věku nebo ekonomické aktivitě respondentů, hodnocení dostupnosti a kvality sociálních služeb v závislosti na rodinném statusu a věku, spokojenost s dopravní obslužností nebo bezpečností v závislosti na bydlišti, preference cílových skupin, ke kterým by měla směřovat dobrovolnická pomoc podle jejich věku a ekonomické aktivity atp. Uvádíme i počet obyvatel, kteří odmítli na danou otázku odpovědět, což má v některých případech také určitou výpovědní hodnotu.

Základní charakteristiky výběrového souboru

Pro vizualizaci formou mapy jsme rozdělili skupiny podle věku do dvou kategorií, kde největší zastoupení měli respondenti ve věku do 60 let, jejichž podíl je 73,72 % a podíl seniorů (nad 60 let) zase 24,47 %.

2. Kvantitativní šetření mezi představiteli nestátních neziskových organizací a mezi představiteli samospráv

Vymezení sledovaných subjektů

Předmětem zkoumání byly nestátní neziskové organizace bez zohlednění jejich právní formy a oblasti činnosti, které mají svou působnost v okrese Opava. Celkem bylo osloveno 52 nevládních neziskových organizací. Souběžně s nimi bylo provedeno dotazníkové šetření u samospráv obcí, opět v okrese Opava. Dotazníkové šetření se realizovalo u 34 samospráv v okrese Opava. Vzorek respondentů byl získán v obou případech záměrným výběrem v určených obcích.

Sběr dat realizovali studenti magisterského studia oboru Veřejná správa a regionální politika Fakulty veřejných politik Slezské univerzity v Opavě v roce 2014. Studenti absolvovali školení jak postupovat při sběru dat, přičemž byla upřednostňována forma osobního kontaktu. Studenti sbírali data prostřednictvím dotazníkového šetření a polostandardizovaných rozhovorů v neziskových organizacích a samosprávách.

Metoda

Zvolená kombinace kvalitativní a kvantitativní strategie výzkumu předpokládala co nejširší zdroje dat. Jednak bylo využito dotazníkové šetření, které bylo zdrojem většího množství informací od více respondentů. Doplnění kvalitativní metody, kdy bylo použito rozhovorů se zástupci vybraných neziskových organizací a samospráv, umožnilo upřesnit data z kvantitativního šetření. Nemalý podíl na zpracovaném textu má i obsahová analýza dat získaných z webových stránek nevládních neziskových organizací a webových stran samospráv. Kombinace více přístupů se potvrdila jako vhodný nástroj zjišťování údajů. Výzkumné formuláře pro neziskové organizace a samosprávy byly vytvořeny na základě operacionalizace výzkumného problému.

Výzkumný formulář pro nevládní neziskové organizace byl rozdělen na dvě části. První se zaměřovala na charakteristiku neziskové organizace, druhá mapovala situaci v oblasti filantropie

v roce 2013. V obou částech převažovaly kvantitativní údaje, které umožnily zpracování ve statistické aplikaci SPSS a následná vizualizace dat byla zajištěna exportem do geografické aplikace ArcGIS. Charakteristika nestátních neziskových organizací sestávala z 6 otázek. Filantropické aktivity, rozložení peněžních darů a nepeněžních darů, jejich zdrojů a zaměření na cílové skupiny bylo náplní druhé části, která byla sestavena z 12 otázek. Některé z otevřených otázek umožňovaly kvalitativní doplnění zkoumaného jevu.

Podobně dotazník pro samosprávy sestával ze sedmi hlavních otázek s několika podotázkami, které kombinovaly kvantitativní údaje s kvalitativními parametry. Hlavní otázky byly zaměřeny především na zdroje financování rozvojových aktivit a filantropické aktivity obce nebo města. Celé znění dotazníku je uvedeno v příloze. Kvantitativní část dotazníku zjišťovala odpovědi na uzavřené otázky, které byly dále zpracovávány v programu SPSS. Odpovědi na otevřené otázky byly kvalitativně analyzovány s cílem porozumět zkoumaným problémům.

Analýza získaných dat

Kvantitativní zpracování umožnilo získat základní přehled, který byl doplněn kvalitativními podotázkami, případně realizovanými rozhovory. Úvodní otázka sledovala, jaký právní typ nevládní nezisková organizace naplňuje. Vzhledem ke změnám v Občanském zákoníku platným od 1. 1. 2014, které umožňovaly postupnou změnu v právní formě neziskových organizací, byly nové formy uváděny jako alternativa v závorce, např. občanské sdružení (spolek).

Největší podíl právní formy neziskových organizací tvoří právě občanské sdružení (spolek) – téměř ¾ oslovených organizací, s 15,4 % následují obecně prospěšné společnosti. Církevní organizace a zájmové sdružení se objevilo obdobně u dvou neziskových organizací (nadace a nadační fond nebyl mezi sledovanými zastoupen). Dvě z dotazovaných organizací právní formu neuvedly.

Závěry z výzkumů a mapové podklady pro Opavu

Jaké je tedy filantropické cítění Opavanů?

Běžní občané Opavy neopomíjejí pomoc a podporu skupin, které jsou postiženy nějakou tíživou sociální situací či krizí, a které jsou v tomto smyslu nejvíce ohroženy sociální exkluzí. Pomoc je realizována nejčastěji prostřednictvím finančního daru, ale významnou se stává i dobrovolnická činnost. Za důležité partnery v tomto směru lze považovat organizaci ELIM Opava a také Slezskou univerzitu Opava, která v rámci odborných praxí výrazně motivuje studenty k dobrovolnické činnosti.

Peněžní nebo nepeněžní dary směřovaly především k organizacím zprostředkávajícím dobročinnost (charity apod.) a církvím nebo náboženským organizacím, které jsou mnohdy vnímány jako nositelky filantropických aktivit (společně více než čtvrtina souboru). Menší část respondentů uvádí, že poskytli dar organizacím poskytujícím sociální služby (např. pomoc seniorům či osobám se zdravotním postižením, krizová centra apod.) a kulturním organizacím.

Z komparace s okresy v MSK lze konstatovat, že podpora církví a náboženských organizací je v Opavě o něco vyšší, než je průměr okresů v MSK, souvisí to pravděpodobně s vyšší religiozitou okresu a silnou pozicí Charity Opava. Procentní hladina podpory samotným sociálním službám se pak přibližuje průměrné hodnotě (kolem 11 %) v MSK. Více peněz, než ukazuje průměrný údaj za MSK, dávají obyvatelé Opavska na sportovní kluby a sdružení. Naopak nulovou podporu obdržely v Opavě ženské a politické organizace, odborové a profesní organizace. Tyto však mají i v rámci MSK velice nízké průměrné skóre. Přibližně polovina respondentů z Opavska neposkytla peněžní dar žádné z neziskových organizací.

Dary nepeněžního charakteru jsou v Opavě poměrně nevýznamnou formou dárcovství, čtyři pětiny dotázaných (nejvíce v okresech v MSK) takovýto dar nikdy neposkytlo. Nejvíce věcných a jiných nefinančních darů směřovalo do sportovních klubů a sdružení, v tomto ohledu se Opava poněkud liší od průměru v MSK, kde dominuje podpora sociálních služeb.

Dobrovolná práce směřuje spíše k zájmové a spolkové činnosti, nejpočetnější se ukázala skupina dobrovolníků v oblasti sportovních klubů a kulturních organizací. I když zde nejde o filantropickou aktivitu v přímém smyslu nelze opomíjet význam této činnosti v oblasti prevence sociálně

patologických jevů, především u dětí a mládeže. Avšak ani dobrovolnickou činnost v rámci církevních organizací a dalších organizací pomáhajících sociálně slabým skupinám a jednotlivcům (př. sociální služby) nelze považovat za bezvýznamnou. Společně by respondenti vytvořili další čtvrtinu z diagramu ilustrujícího dobrovolnou práci na Opavsku. Nejčastěji je dobrovolnická práce uskutečňována jednou za měsíc (necelá čtvrtina dotázaných) nebo jen sporadicky, jednou-dvakrát do roka (uvádí necelá pětina).

Větší polovina dotázaných Opavanů, která uvedla, že dobrovolnou práci v uplynulém roce nevykonávala, nevidí překážku v nedostatku informací, důvody budou tedy mít jinou, spíše osobní povahu (lze predikovat nedostatek času, náročnost zaměstnání atd.).

V rámci výzkumu byla zkoumána i dobrovolná práce pro nějakou jinou organizaci, než neziskovou organizaci, v tomto směru dominují soukromé firmy (cca 10 %) respondentů, zbytek organizací (státní správa či samospráva) vykazuje zcela marginální ráz. Podobná je situace u dobrovolné práce, kterou organizoval nebo podporoval zaměstnavatel. Více než polovina respondentů uvedla, že zaměstnavatelé dobrovolnickou činnost nepodporují, jen 10 % respondentů se s takovou nabídkou setkalo a využilo ji. Ve srovnání s okresy v MSK vykazuje Opava nejslabší skóre. Lepší situace se ukazuje v oblasti komunitní svépomoci, větší čtvrtina dotázaných odpověděla, že během posledních 12 měsíců pomohla někomu ve svém sousedství nebo v místním společenství bez toho, aby jeho pomoc zprostředkovala nějaká organizace.

Proč se někteří Opavané stali dobrovolníky?

Jako podstatný důvod pro motivaci v dobrovolné práci uvedlo nejvíce respondentů pocit, že je potřeba pomoci lidem, které znají, a také skutečnost, že je potřeba udělat něco pro věc, která je pro ně velmi důležitá. Mnozí také jednoduše cítí, že je důležité pomáhat jiným. Jako nejméně podstatný motivátor k dobrovolné práci je vnímána nutnost splatit dluh vůči společenství, k němuž respondent patří. Pokud srovnáme získaná data s ostatními okresy, vidíme, že obyvatelé okresu Opava se poněkud liší preferencí dobrovolnictví na základě motivu vyjádřeného výrokem: „Pocit, že potřebuji pomoc lidí, které znám“. Tento výrazněji vnímaný „pocit sounáležitosti“ se svým okolím lze považovat za pozitivní zjištění. Ve srovnání okresů je na Opavsku zřejmá o něco vyšší tendence „pomáhat lidem“ a to i v souvislosti s již zmíněnou vyšší mírou religiozity. Z dalších skutečností, kde se Opavané výrazněji liší ve srovnání s celkovými údaji od všech respondentů z okresů v MSK, lze

uvést některé zajímavé skutečnosti. Výraznější je počet obyvatel Opavska, kteří se domnívají, že je dobrovolnictví často zneužíváno. Také výrazně víc lidí se na Opavsku domnívá, že by pomoc potřebným měla být spíše v rukou státu a ne dobrovolníků. Poněkud překvapující skutečností je, že jako hlavní organizace zprostředkovávající dobrovolnou činnost pro další organizace, byly respondenty Opavska jmenovány Charita Opava a Armáda spásy. ELIM Opava, který je v realizaci dobrovolnictví pro jiné organizace velmi významným subjektem, se v tomto směru neprosadil. I když obyvatelé Opavy deklarovali menší míru vlastní dobrovolnické aktivity, výsledky výzkumu ukázaly, že dobrovolnictví považují za významnou součást pomoci potřebným. Téměř všichni souhlasí s výroky: „dobrovolníci jsou lidé, kteří pomáhají potřebným“ a „dobrovolníci jsou lidé, kteří aktivně pomáhají vytvářet lepší svět“.

Preference pomoci konkrétním cílovým skupinám

Z výsledků vyplývá, že majoritní cílovou skupinou, na kterou by měla být zacílena pomoc a podpora, jsou osoby se zdravotním postižením (66,6 %) ve smyslu tělesného či sluchového handicapu, společně se skupinou lidí s mentálním handicapem (55,0 %), a staří lidé a umírající (51,6 %). V kontextu menších obcí okresu Opava však dominuje preference saturace potřeb seniorů a umírajících. Lze predikovat, že v tomto směru do počtu zasáhl vysoký podíl obyvatel přilehlých obcí, které vykazují vyšší věkový průměr.

Zajímavá je také skutečnost, že se respondenti vyslovili i pro podporu lidí postižených přírodní (příp. válečnou) katastrofou (47,8 %). Diference míry sociální citlivosti se projevila na opačném konci spektra. Malou nebo žádnou míru potřebnosti podpory vyjádřili dotázaní nejčastěji vůči cílové skupině závislých na drogách, alkoholu a výherních automatech (58,1 %) a skupinám: propuštění z vězení, prostitutky a delikventi (57,1 %) a etnické a národnostní menšiny, uprchlíci, azylanti (50,5 %). V rámci klasifikace cílových skupin se prokázala předpokládaná tendence zaměřit se na pomoc při saturaci potřeb osob, které svou tíživou situaci nezavinily a jejichž podporu vnímají lidé v Opavě jako oprávněnou.

Okruhy potřeb sledovaných cílových skupin je nutné posuzovat ve třech segmentech.

- První segment zahrnuje potřeby lidí, jejichž tíživou situaci determinovaly vnitřní a vnější faktory naturální povahy (nemoc, zdravotní handicap, vysoký věk, přírodní katastrofa).

- Další segment potřeb, který respondenti umístili na pomyslnou druhou příčku, zahrnuje osoby, které trpí kvůli sociálním vlivům (osoby v krizové životní situaci, ohrožené rodiny, matky samoživitelky, děti a mládež pocházející z dysfunkčních rodin apod.).
- Třetí segment tvoří lidé, jejichž tíživá situace je ovlivněna neblahými vnitřními charakteristikami a nevhodnými životními postoji a způsoby (propuštění vězni, delikventi, osoby závislé na alkoholových i nealkoholových drogách, osoby bez přístřeší, problematické menšiny apod.).

Opavsko vykazuje vyšší míru (17 %) starších osob – 65 a více let. V okresním měřítku se tedy projevila tendence preferovat saturaci potřeb této cílové skupiny. Z výzkumu zaměřeného na seniory v MSK vyloučily závěry, validní také pro Opavsko. Ve stručnosti uvedme ty nejzajímavější: Z průzkumu vyplynulo, že většina seniorů nenavštěvuje žádné centrum pro seniory ani podobné organizace. V případě, že respondent uvedl nějaké centrum pro seniory, šlo o kluby aktivního stáří (Klub důchodců, Klub žen), Univerzitu třetího věku (Slezské univerzity v Opavě), občanská sdružení a spolky (zahrádkářský svaz atd.). Respondenti se vyjádřili ve prospěch kulturních akcí (koncerty, divadlo) a vzdělávacích akcí (přednášky a besedy). Marginální aktivitu projevili v souvislosti s absolvováním počítačových a jazykových kurzů. Téměř třetina dotázaných seniorů však žádné společenské akce v místě svého bydliště nenavštěvuje, přestože, vzhledem k dalším výsledkům, informacemi o dění ve městě disponují. Jako uspokojivou lze vyhodnotit i situaci ve směru dostupnosti a kvality sociální i zdravotní péče pro seniory (vždy výrazně nadpoloviční většina je spokojena). V oblasti dalších služeb, především komerčního charakteru, je znalost o dostupných, resp. bezplatných službách pro seniory velmi sporadická. Pokud by z důvodu svého zdravotního stavu byli dotázaní senioři odkázáni na pomoc druhých, nejvíce by preferovali domácí péči, dále pak dům s pečovatelskou službou, případně pobytové zařízení.

Donátorství a filantropické strategie firem

Na okruhy donátorství, dobrovolnictví a deskripce programů a sociálních politik firem podporujících filantropii a dobrovolnictví jako společensky odpovědné chování se zaměřil specifický sociologický výzkum a stanovil si jako výzkumný úkol zjistit (na základě regionálního rozložení firem, povahy odvětvové pracovní orientace firem, jejich velikostní kapacity) a provést deskripce a shrnutí postojů firem k základním tématům a charakteristikám profilů firemní filantropie, a to jak

peněžního, tak i nepeněžního dárcovství, mj. i s větším akcentem na popis způsobů zapojení (zapojování) zaměstnanců do firemní filantropie a taktéž na podporu individuálního dárcovství zaměstnavatele. Otázky byly nasměrovány ke zjištění osvědčených praktik firem, ale také případných negativních pohledů na dané praktiky, včetně doporučení a rad ze strany zaměstnavatelů na způsoby filantropických aktivit. Do výzkumu bylo zapojeno 300 subjektů z 6 okresů (Karviná, Ostrava, Nový Jičín, Frýdek-Místek, Opava, Bruntál), 62 subjektů bylo z okresu Opava. Uvedené výsledky se vztahují k celkovým závěrům, za Opavu jsou samostatně uváděny jen diferentní skutečnosti.

Jakým způsobem firmy stanovují výši roční částky na podporu?

Z výsledků analýz vyplývá, že výši roční částky na podporu a konkrétní výši příspěvku stanovují firmy nejčastěji na základě jednání rozhodovacího orgánu firmy (44,1 %). Dále pak dle dosaženého zisku (30,0 %) a u více než šestiny firem se jedná o subjektivně určenou konstantní částku (17,9 %). Nejméně často rozhoduje daňová uznatelnost daru (7,7 %) a jiná strategie než výše uvedené je rozhodující u 6,3 % dotázaných firem. Respondenti mohli uvést více variant odpovědí, z toho důvodu celkové součty nedávají 100 %. Výsledky ukazují, že údaje z firem z okresu Opava odpovídají přibližně zjištěným datům u zkoumaných firem v MSK.

Téměř polovina dotázaných firem uvedla, že jejich současnou situaci nejvíce vystihuje tvrzení „pravidelně finančně podporujeme potřebné, kteří nás osloví“ (46,7 % rozhodně nebo spíše ano). U téměř čtyř desetin firem je výstižný výrok „máme firemní strategii finančního dárcovství“ (37,9 %), u třetiny dotázaných je to výrok „pravidelně podporujeme zapojování zaměstnanců ve formě laické výpomoci“ (33,0 %) a u více než pětiny dotázaných firem vystihuje dle jejich názoru současnou situaci firmy výrok „pravidelně podporujeme dárcovství času tj. zapojování zaměstnanců do firemní filantropie ve formě předávání kompetencí a odborné pomoci“ (22,5 %). V nejmenší míře současnou situaci firem vystihuje výrok: „máme vlastní firemní nadaci pro filantropii...“ (9,5 %). Téměř polovina dotázaných firem (45,0 %) se domnívá, že by mohly být více prospěšné obci, městu a to tak, že by více pomáhaly lokalitě (39,8 %), anebo by mohly založit firemní nadaci (5,2 %). Více než pětina firem (22,7 %) si myslí, že by nemohla být obci nebo městu více prospěšná, hlavní je, že dávají práci lidem a třetina dotázaných (32,2 %) uvedla, že neví, nepřemýšlí o tom.

Oblasti a cílové skupiny firemního dárcovství byly identifikovány prostřednictvím seznamu nabízených variant. Jak vyplývá z analýz, nejčastěji připadala v úvahu pro firemní dárcovství v roce

2013 oblast sportu a oblast kultury a to u přibližně poloviny dotázaných firem. Další nejzvažovanější oblastí byla sociální sféra a oblast vzdělání. Nejméně zvažovanými oblastmi pro firemní dárcovství v roce 2013 byly politické strany (4,9 %).

Jaké jsou formy a tendence firemní filantropie?

Nejpravidelnější formou firemní filantropie je dle výsledků analýz poskytování sponzorských darů bez protiplnění (51,5 %) a dále pak poskytování finančních či nefinančních prostředků formou reklamy (27,9 %). Tyto formy v MSK upřednostňují především větší firmy. Další formy firemní filantropie se pravidelně vyskytují u méně než desetiny firem. Jedná se o předávání know-how (profesionálních dovedností), uvolnění zaměstnanců pro práci v neziskové organizaci (tzv. secondement), organizaci finanční sbírky zaměstnanců na konkrétní podporu a organizaci nefinanční sbírky. Tendence filantropické činnosti firem za roky 2010-2013 měla spíše setrvalou povahu a to u více než dvou třetin dotázaných firem (68,9 %). Setrvalou tendenci vykazují především firmy působící v oblasti služeb. Pouze u šestiny firem (17,0 %) měla zvyšující se tendenci a naopak snižující tendenci zmiňuje přibližně sedmina dotázaných (14,1 %).

V roce 2013 v MSK dotázané firmy poskytly dary ve výši od 1 000 Kč do 2 250 000 Kč. Nejčastěji se jednalo o částku 10 000 Kč, střední hodnota celkové poskytované částky v roce 2013 je 25 000 Kč.

Závislost výše poskytnutého daru v roce 2013 s okresem sídla firmy a také s velikostí firmy podle počtu zaměstnanců byla hodnocena neparametrickým Kruskal Wallis testem. V obou případech byla nulová hypotéza zamítnuta a byla potvrzena závislost mezi výší poskytnutého daru v roce 2013 a okresem sídla firmy ($p = 0,017$) i mezi výší poskytnutého daru v roce 2013 a velikostí firmy podle počtu zaměstnanců ($p = 0,001$). Větší finanční obnos darovaly v roce 2013 firmy z okresů Karviná a Frýdek-Místek naproti tomu nižší částky byly zaznamenány v okresech Bruntál a Nový Jičín. Opava je ve střední části tabulky. Dále z výsledků analýz vyplynulo, že čím je firma co do počtu zaměstnanců větší, tím větší výše darů byla v roce 2013 poskytnuta.

Co by pomohlo a prospělo firemní filantropii firem na úrovni kraje či na úrovni státu?

Představitelé dotázaných firem se v této věci ve velké většině nevyjádřili. Na volnou otázku odpovědělo jen 73 respondentů, což je necelá čtvrtina všech dotázaných. Nejčastěji dotázané firmy uvedly, že by mohlo pomoci více osvěty v médiích, lepší propagace a větší informovanost (27,4 %)

a daňové zvýhodnění, zvýšení daňového limitu pro odpočet darů, propracovanější politika daňových úlev (26,0 %).

Sféra neziskových organizací na Opavsku

Jak fungují neziskové organizace v Opavě a okolí (i s ohledem na změnu zákona)? Účinnost nového Občanského zákoníku od 1. 1. 2014 přinesla změny do právní formy zřizování a existence neziskových organizací. V souboru zkoumaných organizací v Opavě (celkem 52) v době výzkumu (rok 2014) dominovaly občanská sdružení (transformující se ve spolky), další formy byly spíše sporadické. Mnohé z těchto organizací se zaměřují na pomoc více cílovým skupinám. Některé odpovědi se překrývají – např. označení veřejnost je zaměřeno na všechny věkové kategorie, což vybrala téměř polovina oslovených zástupců neziskových organizací. Jsou to především neziskové organizace v menších obcích, které často cílovou skupinu přesně nespecifikují a svoji činnost určují všem obyvatelům obce. Větší polovina neziskových organizací však specifikovala zaměření na děti do 18 let. Stejný počet (23 neziskových organizací) udává, že se zaměřují na mládež od 19-26 let a na seniory. Nejvíce sledovanou skupinou s možnými problémy jsou osoby se zdravotním postižením (26,9 %). Činnost zaměřenou na rizikové skupiny dětí a mládeže uvedlo 15,4 % neziskových organizací. Potvrdil se náš předpoklad, že nejméně sledovanou skupinou jsou osoby v sociální nouzi (11,5 %) a příslušníci národnostních menšin (9,6 %).

Z oslovených neziskových organizací bylo nejvíce zaměřeno na tři stěžejní oblasti. Stejný procentuální podíl uvedlo zaměření na sportovní a kulturní aktivity, jen těsně za nimi (42,3 %) se jich zaměřuje na sociální služby. Především v menších obcích na Opavsku se zaměřují hlavně na kulturní a sportovní vyžití. Přibližně necelá pětina neziskových organizací se věnuje osobám se zdravotním postižením a aktivitám spojeným s životním prostředím. Nejméně jsou zastoupeny aktivity spojené s náboženstvím a církevním zaměřením, aktivity s mezinárodním dosahem a aktivity spojené se vzděláním a výzkumem. Při mapování působnosti organizace téměř polovina sledovaných organizací uvedla, že má svoji působnost v regionu svého sídla. 38,5 % jich soustřeďuje svou činnost v místě sídla, tedy obvykle v obci. Celostátní působnost uvedlo 7,7 % organizací a nadnárodní 5,8 %.

Jaké zdroje filantropické i veřejné neziskové organizace využívají?

Jako jeden z indikátorů byl sledován odhadovaný podíl darů pro neziskové organizace ve srovnání s finančními zdroji získanými od státu. Přibližně čtvrtina organizací nepočítá se zdroji od sponzorů a je zcela závislá na státní podpoře. K tomu třetina získá pouze 10% svých finančních zdrojů od dárců; celkem tedy 60% organizací je zcela závislých na financování státem. Asi pětina organizací může vykázat, že dary tvoří v jejich financování polovinu a výše. Jak již bylo dříve v této zprávě zmíněno, převažují finanční dary nad jinými formami pomoci, přičemž dary přichází v malé převaze od firem spíše než od jednotlivců. U individuálních dárců však není vyloučeno, že se změnou občanského zákoníku, kdy je možné věnovat v závěti finanční částku ve prospěch neziskové organizace, se objeví více darů této skupiny podporovatelů. Ve většině menších obcí nejsou větší firmy, proto darované částky mají nižší hodnotu a naprosto převažuje nepravidelnost zdroje, spíše má charakter jednorázového příspěvku. Při specifikaci cílové skupiny, na které se organizace zaměřují a které byly podpořeny, se potvrzují dříve uvedené skutečnosti. Pro peněžní i nepeněžní dary platí, že jsou především určeny pro děti (i se zdravotním postižením), seniory a zdravotně postižené. Nejméně darů je směřováno osobám v sociální nouzi a rizikovým skupinám dětí a mládeže. Přibližně jedna čtvrtina peněžních darů je určena bez specifikace, pro celou veřejnost, do níž však můžeme zahrnout i všechny skupiny, které byly specificky vyčleněny.

Výzkum zaměřený na neziskové organizace potvrdil také nižší míru dobrovolnické činnosti (zmiňuje pouze 20 organizací), ukázalo se, že samotné dotázané neziskové organizace nemají přehled o počtech odpracovaných hodin a charakteru dobrovolnické práce. Potvrzuje se, že přes pozitivní vnímání dobrovolné práce v obecné rovině není tento fenomén v našem regionu ještě příliš běžný. Z jiných alternativ se objevilo jednorázové poskytnutí poradenství a odborná pomoc. Často je poskytnuto zázemí a odborná pomoc v souvislosti s podporou obecního úřadu.

Při zkoumání zdrojů dotací využívají obvykle jejich kombinace, mnohdy je jednoznačné vyčíslení podle zástupců neziskových organizací obtížné. Největší podíl v dotacích ukazuje na dotační systémy obcí, měst a krajů. Přibližně třetina organizací je schopna obstarat finance také z různých výzev ministerstev České republiky. Nadací a nadačních fondů využívá 17,3% dotázaných neziskových organizací. Potvrdil se i předpokládaný nízký podíl Evropského sociálního fondu a dalších zahraničních zdrojů. Nasměrování financí přicházející z dotací se mírně liší od peněžních

a nepeněžních darů. Zatímco ty byly určeny většině občanů nebo věkově nespécifikovaným cílovým skupinám, pro které jsou dotace taky určeny, jsou ve vyšší míře dotace využívány právě pro část občanů vykazující určité problémy – osoby se zdravotním postižením, osoby v sociální nouzi, rizikové skupiny dětí a mládeže a příslušníci národnostních menšin.

Závěry poukazují na nutnost respektovat dynamický vývoj ve všech oblastech – v neziskové sféře i veřejné a státní správě. Ve výzkumu se opakovaně objevovalo téma komunitního plánování sociálních služeb, které se v současné době týká všech obcí II. a III. typu v MSK, Opavu nevyjímaje a které vytvořilo vhodnou platformu pro společnou diskusi všech subjektů zapojených do sociálního systému určitého regionu. V této chvíli město Opava realizuje komunitní plánování pouze v rámci města a městských částí, ale na základě zájmu okolních obcí nevyklučuje vstřícné kroky k podpoře plánování sociálního systému i v těchto menších obcích. Téměř všichni opavští poskytovatelé sociálních služeb pochopili, že zapojení do práce v rámci plánování a účast v komunitním plánu je pro ně přínosná v řadě ohledů, jako zdroj potřebných informací, jako prostor pro komunikaci a spolupráci a v neposlední řadě napojení na dotační mechanismus města. Aby udržely jednotlivé složky krok, nezbyvá než se přizpůsobit, a to jak ve svém propagování, tak v práci samotné. Adaptace na rychle měnící se prostředí je spojena se sociálním kapitálem neziskových organizací. Svou kreativitou, zaujetím pro věc a hledáním optimálních cest mohou usnadnit cestu k finančním zdrojům. Fokusové skupiny ukázaly zkušenost neziskových organizací, která reflektuje Opavany jako „empatické lidi se zájmem o okolí“, které je však nutné vhodnou formou oslovit. Proto je velmi důležité, aby rozvíjely svá oddělení „public relations“, která vyžadují nanejvýš kreativní přístup. Získávání peněz má ve větších neziskových organizacích za úkol fundraiser. Tuto funkci mnohdy zastává nejmladší člen v týmu, který nemá žádné zkušenosti a většinou ani znalosti či dovednosti nutné pro výkon fundraisingu. Nedostatek znalostí a dovedností sebou přináší pocity zklamání, neúspěšnosti a dojem, že „stále musí někoho o něco prosit“. Ukázalo se, že samotné neziskové organizace vnímají své rezervy v komunikaci na všech úrovních. Webová prezentace je jenom jednou z možností prezentace. Nejdůležitějším komunikačním kanálem by měla být média, a to především média lokální, působící v regionu, kde působí organizace. Především je potřeba klást důraz na pravidelnost informací o aktivitách organizace, které zveřejňují na různých kanálech. Jednorázový článek je málo efektivní. I když se může zdát zajímavější větší rozsah celostátních médií, pro činnost neziskové organizace v obci jsou mnohem zajímavější ty informační kanály, které jdou k nejbližšímu

klientovi – tedy regionální tisk, ale i různé zpravodaje, místní časopisy, třeba i časopisy školní. Zatím stále podceňovaný se ukázal také koncept sociální odpovědnosti firem. Zde se otvírá veliký prostor pro vzájemnou komunikaci a podporu neziskového sektoru. Již zmíněné komunitní plánování je vhodným prostředím, kde se problémy neziskového sektoru (a potažmo cílových skupin) a donátorské záměry firem mohou (a dle našeho názoru by měly) potkávat.

Jakou roli hrají samosprávy ve filantropických aktivitách?

Vlastním šetřením bylo výzkumem osloveno 36 zástupců samospráv obcí, které spadají do rozšířené působnosti ve správním obvodu Opava, včetně příměstských částí. Sledovalo se především získávání zdrojů financování rozvojových aktivit a čerpání dotací. Zamýšlené mapování zdrojů od jednotlivců a firem nepřineslo očekávané výsledky, které by měly vypovídající hodnotu. Většina zástupců samospráv uváděla, že nemají možnost přesné údaje vyjádřit. Rozpočet obce je tvořen dotací od státu, která má několik ukazatelů (počet obyvatel a rozloha obce patří mezi ty základní). Tato složka je nároková, připadá obci bez žádosti. Dalšími zdroji jsou dotační zdroje, o které je potřeba žádat. Podle zástupců samospráv je jejich jednoznačné vyčíslení pro samosprávu obtížné, protože se kombinují zdroje z ministerstev, MSK a Evropské unie, v naší oblasti jde často o zdroje z přeshraniční spolupráce.

Spolupráce s firmami má různou podobu. Pokud má firma sídlo v obci/měště, měla by obec mít k dispozici přibližně čtvrtinu zisku z dané firmy. Částku však obec dostává společně s nárokovými financemi, takže je obtížné pro obec čitelné, kolik od firmy do rozpočtu přišlo. Z údajů lze vyčíst, že firemní dárcovství vykazuje necelá třetina obcí. Mnohé z nich poukazují na to, že v jejich obci nejsou větší podnikatelské subjekty, ale jen živnostníci. V menších obcích je tato spolupráce založena spíše na výpomoci a menších finančních částkách. Přesto ji ale v komentářích označují za „velmi dobrou, chvályhodnou, oboustranně výhodnou, podporující chod obce, bez bariér“. V mnoha případech se uvádí, že spolupráce je zaměřena na kulturní, sportovní a společenské akce – nejčastěji příspěvky do tomboly na obecním plese, spoluúčast na pořádání školních akcí, výstav a podpora spolků, které pořádají akce pro veřejnost, ať už se jedná o děti nebo seniory.

Ve statutárním městě Opava funguje pracovní skupina „Podpora podnikání v Opavě“, která se zaměřuje na spolupráci s významnými institucemi – jako je Úřad práce, Okresní hospodářská

komora – s cílem vytvářet lepší podmínky pro začínající i stávající podnikatele. Jako spolupráci na dobré úrovni označují spolupráci s podniky TEVA, Ostroj a Ferram.

V případě města Opavy můžeme v letech 2010-2014 pozorovat narůstající zájem žadatelů o poskytování sociálních a souvisejících služeb z rozpočtu města. Požadavky organizací vždy převyšují reálně přidělené dotace. Celkově rozdělená částka se navíc v roce 2014 snížila, zatímco žadatelů bylo nejvíce – proto byly vyplácené částky reálně nižší.

Návrh dotací na poskytování sociálních a souvisejících služeb z rozpočtu statutárního města Opavy.

Rok	Počet žadatelů	Požadavek v Kč	Částka v Kč
2010	23	-	12 595 000
2011	23	16 397 971	12 696 900
2012	26	19 671 856	14 634 556
2013	28	19 198 716	14 129 273
2014	33	18 030 488	13 556 250

Zdroj: Interní materiály statutárního města Opavy, vlastní zpracování.

Při sledování konkrétních žadatelů můžeme získat přehled, kolik financí požadují od města a navíc je známa i částka celého rozpočtu v Kč, takže je k dispozici i procentní podíl, který organizace po městě vyžaduje. V případě jednotlivých organizací se výrazně liší – nejnižší dotaci města pro svoje projekty požaduje Středisko rané péče (1 %), které však svým sídlem nespadá pod Opavu (působení v Opavě je okrajové), a okresní organizace Svazu tělesně postižených v ČR (2,36 %). Nejvyšší podíl financování městem je požadován Slezským klubem stomiků Opava o.s. (46,51 %) a oblastní pobočkou sjednocené organizace nevidomých a slabozrakých - (46,40%), i když absolutní hodnota příspěvku je nižší (požadavek 20 000 Kč a 120 000 Kč, reálná výška dotace 4 750 Kč a 110 000 Kč). Jednoznačně největší dotaci získala od města Charita Opava ve výši 7 025 000 Kč na všechny poskytované sociální služby, rozpočet na činnost je 46 656 000 Kč a procentní podíl financování městem dosahuje jen 16 %. Charita Opava je dominantním poskytovatelem sociálních služeb a zajišťuje saturaci oprávněných potřeb řady cílových skupin.

Pokud se zaměříme pouze na seniory, tak se příspěvky, které jsou určeny vysloveně seniorům, dají rozdělit do tří oblastí. Největší položkou je podpora bydlení pro seniory – Domov pro seniory

sv. Zdislavy získal v roce 2014 dotaci 617 500 Kč, Vila Vančurova s nadstandardním bydlením 350 000 Kč. Druhá oblast podporuje seniory, kteří mohou zůstat ve svém prostředí. Terénní pečovatelská služba je dotována částkou 570 000 Kč a denní stacionář pro seniory 500 000 Kč. Činnosti pro seniory jsou dotovány městem podstatně menšími částkami – volnočasové aktivity a podpora klubu seniorů se objevuje ve třech požadavcích a dotace se pohybuje od 20 000 Kč do 25 000 Kč. Rozložení financování ukazuje, jak je výhodné udržet co nejvíce seniorů v přirozeném prostředí, protože bydlení a 24 hodinová služba v domovech pro seniory je velmi finančně nákladné jak na provoz tohoto zařízení, tak i na financování obsluhujícího personálu. I když je podpora terénních služeb také značná, postačuje tato částka na pomoc a služby podstatně vyššímu počtu občanů. Podstatné je, že senioři a osoby se zdravotním omezením mohou setrvat ve svém přirozeném prostředí se zachováním principů tzv. normality (zachování běžného rozvrstvení denních činností, sociálních kontaktů, společenských rolí apod.).

Realizace rozvojových aktivit obcí je poměrně úzce spojena se spoluprací samospráv s neziskovými organizacemi a občany. Neziskové organizace našly i ve sledované oblasti své místo, stávají se partnery samospráv, aktivněji se účastní na rozhodování veřejné správy a předkládání návrhů nových řešení. Pro neziskové organizace je důležité navazovat nové kontakty s různými orgány veřejné správy na všech úrovních – od samospráv obcí po odbory magistrátů a radnic, úřady práce, až po spolupráci s krajskými úřady. Zvýšený zájem o činnost organizací posiluje různé formy spolupráce, ať již je to v oblasti finanční, personální, ale i výměna zkušeností, nabídka a rozšiřování služeb. V zapojení podnikatelských subjektů je stále ještě rezerva – mnohdy také proto, že v menších obcích nejsou větší podnikatelské subjekty. V neziskovém sektoru jsou v menších obcích bezesporu velmi aktivní Sdružení dobrovolných hasičů, Červený kříž, Sdružení rodičů a přátel školy, fotbalové kluby, myslivecká sdružení a kluby pro seniory. Můžeme pozorovat také velmi aktivní nově vzniklá sdružení – např. Sdružení maminek Služovice–Vrbka, Kelišky v Malých Hořticích, spolek Vršovjanky ve Vršovcích. Také velmi užitečné je pozorovat společné využití webových stránek obce, kde mají prostor i občanská sdružení, resp. se mohou najít odkazy na vlastní webové stránky neziskových organizací.

Při mapování filantropických aktivit, ať už se jedná o peněžní dary nebo dobrovolnickou činnost, lze konstatovat, že stále existují rezervy. Naprosto minimálně se můžeme setkat s vypracovanou strategií k firemnímu dárcovství nebo firemní filantropii. O něco lépe je možné posoudit pravidelné

hodnocení přístupu firem ke zlepšování kvality života v obci, i když se týká pouze čtyř samospráv. Odpovědi se mohou interpretovat jako poněkud pasivnější strategie samospráv v této oblasti. Naproti tomu je možné velmi dobře hodnotit vysokou míru zapojení občanů do dobrovolnických aktivit v obci. Velký zájem projevují obce o vybrané skupiny obyvatel – nejvíce o rodiny s dětmi a jen o něco méně se snaží zlepšit kvalitu života seniorům v obcích. Přes 90 % samospráv se zaměřuje na zlepšení kvality života aktivitami, které se zaměřují na ochranu životního prostředí. Překvapivě je velmi nízká účast v soutěži o Cenu hejtmana MSK za společenskou odpovědnost – do ní se přihlásily pouze dvě obce – Otice a Chvalíkovice.

Strategie pro spolupráci s firmami se téměř na obcích nevypracovávají. Obce jako důvod absence uvádí, že jde o finančně nákladnou záležitost, jejíž využitelnost je sporná. Vychází se především ze strategie rozvoje obce, kterou má vypracovanu většina obcí. Pro spolupráci se velmi osvědčuje neformální setkávání (př. jednou ročně samospráva zorganizuje společný oběd se zástupci větších firem, kde se vzájemně informují, zástupci samospráv seznámí s investičními akcemi obce atd.).

Spolupráce s jedinci v běžných podmínkách obce je spíše na úrovni dobrovolnictví, ale prostředníkem zase jsou více neziskové organizace, spolky a sdružení. Jako příklad dobré praxe lze uvést akci vysázení stromořadí v Bohučovicích. Zdá se být přirozeným momentem, že čím menší obec, tím lépe funguje spolupráce mezi občany i samosprávou. Ve městě s rostoucí anonymitou občané více od samospráv očekávají, než se aktivně zapojí. Finanční příspěvky od jedinců se objevují jen při přírodních kalamitách, jako byly povodně. Obec sama nemůže pořádat peněžní sbírku bez souhlasu krajského úřadu. Větší ohlas mají sbírky pořádané s cílem nepeněžních darů, např. sbírka šatstva. Peněžní forma sbírek je zase spíš věcí neziskových organizací, např. Tříkrálová sbírka Charity ČR, ve které se daří shromáždit každoročně poměrně velká finanční částka.

Vzájemná spolupráce neziskových organizací a samospráv se zaměřením na péči o seniory

„Projevují-li členové skupiny vztahy solidarity jeden k druhému, posilují tím solidaritu skupiny jako celku, vytvářejí tím tedy soudržnost této skupiny.“ (Jeřábek a kol. 2013: 22)

Pokud jsme mapovali poměr seniorů k počtu obyvatel sledované obce, neodkláněl se od údajů v MSK. Demografická ročenka správních obvodů obcí s rozšířenou působností – 2013 údaje o obyvatelích správních obvodů MSK k 31. 12. 2013 udává, že ve správním obvodě Opava bylo na

konci roku 2013 evidováno 101 750 obyvatel, z toho obyvatel 65+ bylo 16 986, tj. 16,7 %. Z dat uváděných v dotazníkovém šetření lze vyčíst, že se zastoupení seniorů nad 65 let věku pohybuje mezi 8 % až 22 %. Při dolním údaji se objevují obce Dolní Životice (12 %), Litultovice (12 %), Oldřišov (12 %), Služovice (12 %), Mikolajice (13 %), naopak vyšší podíl seniorů vykazují obce Raduň (22 %), Chvalíkovice (21 %), Kyjovice (21 %), Skřipov (21 %), Opava-Podvihov (21 %) a Opava (19 %).

Aktivity pro seniory se uskutečňují v každé obci. V mnohých z nich fungují kluby seniorů, které se obvykle scházejí jednou měsíčně. Mezi nejčastější aktivity patří kulturní akce, ať už se jedná o divadelní představení nebo hudební pořady a koncerty. Statutární město Opava nabízí zlevněné předplatné pro seniory do Slezského divadla, umožňuje zvýhodněné jízdné pro seniory, slevy pro bazén, koupaliště, nižší poplatek v knihovnách.

Obce mnohdy pořádají setkávání seniorů, eventuálně setkávání jubilantů nad 70 let, také realizují návštěvy a gratulace k jubileím a návštěvy u dlouhodobě nemocných. Rukodělné kurzy pro seniory jsou organizovány ve více než dvou třetinách obcí. Vzdělávací akce pro zvyšování finanční a počítačové gramotnosti a využití internetu organizuje necelá třetina obcí. V Litultovicích mají senioři zjednodušené webové stránky, navíc díky speciálnímu softwaru mají možnost hlasového výstupu. Svoje místo mají také přednášky s různou tematikou, např. zaměřené na historii obce, správnou životosprávu a další zdravotnickou tematiku nebo první pomoc, témata související s rizikem kriminality a zajištění vyšší bezpečnosti pro seniory ve spolupráci s policií apod.

Většina obcí má vypracován strategický plán rozvoje. O problémech a potřebách svých občanů se dozvídají různými způsoby. Je preferován především osobní kontakt se starostou, organizují se setkání s mládeží, podnikateli a živnostníky, besedy se seniory a se spolky. Využívá se také anket, případně telefonické nebo e-mailové komunikace. Velmi vhodné je využití tištěného zpravodaje, kde mohou své příspěvky uplatnit i zástupci neziskových organizací nebo jednotliví občané. Podle zastupitelů samospráv je efektivní provádět cyklicky menší průzkumy veřejného mínění občanů, které se zaměřují na mapování potřeb, očekávání a priorit občanů. Cíle, které se jsou dotazníkovým šetřením zmapovány a následně realizovány, podporují přímou demokracii. Usnadňují zástupcům samosprávy argumentaci při obhajobě zvolených priorit. Ukazuje se, že realizace anket a dotazníkových šetření mezi občany je vhodné propojit s komunitním plánováním v obci, které k tomuto disponuje propracovanou metodikou.

Vizualizace dat z výzkumů v Opavě a z výzkumů v rámci Moravskoslezského kraje, komparace dat v jednotlivých okresech

Východiskem pro zpracování uceleného svazku souborného vydání jednotlivých specializovaných map s odborným obsahem je využití a zpracování primárních a sekundárních dat v porovnání stavu ke konci roku 2013. Využitá sekundární data respektují údaje Českého statistického úřadu a údaje daňových přiznání ohledně darů, celkové výši poskytnutých darů a o počtech subjektů, které podaly daňové přiznání v diferenciaci podle okresů u samostatných právnických a fyzických osob. Primární data jsou tvořena ze tří stěžejních sociologických výzkumů.

Na adrese <https://www.arcgis.com/home/signin.html> projektový tým vytvořil veřejný účet ArcGIS, který využívá pro prezentování specializovaných map. Tento systém obsahuje živý atlas světa s mapami a daty. V tomto prostředí je dostupný pro laickou i odbornou veřejnost ucelený svazek souborného vydání jednotlivých specializovaných map s odborným obsahem z odkazu <http://www.arcgis.com/apps/Viewer/index.html?appid=48e4db0bfc494b9f97e2917218a7f188>.

Formáty vstupních a výstupních dat

Všechny geografické datové sady, které jsou v této metodice používány jako vstupní nebo výstupní, jsou ve formátech:

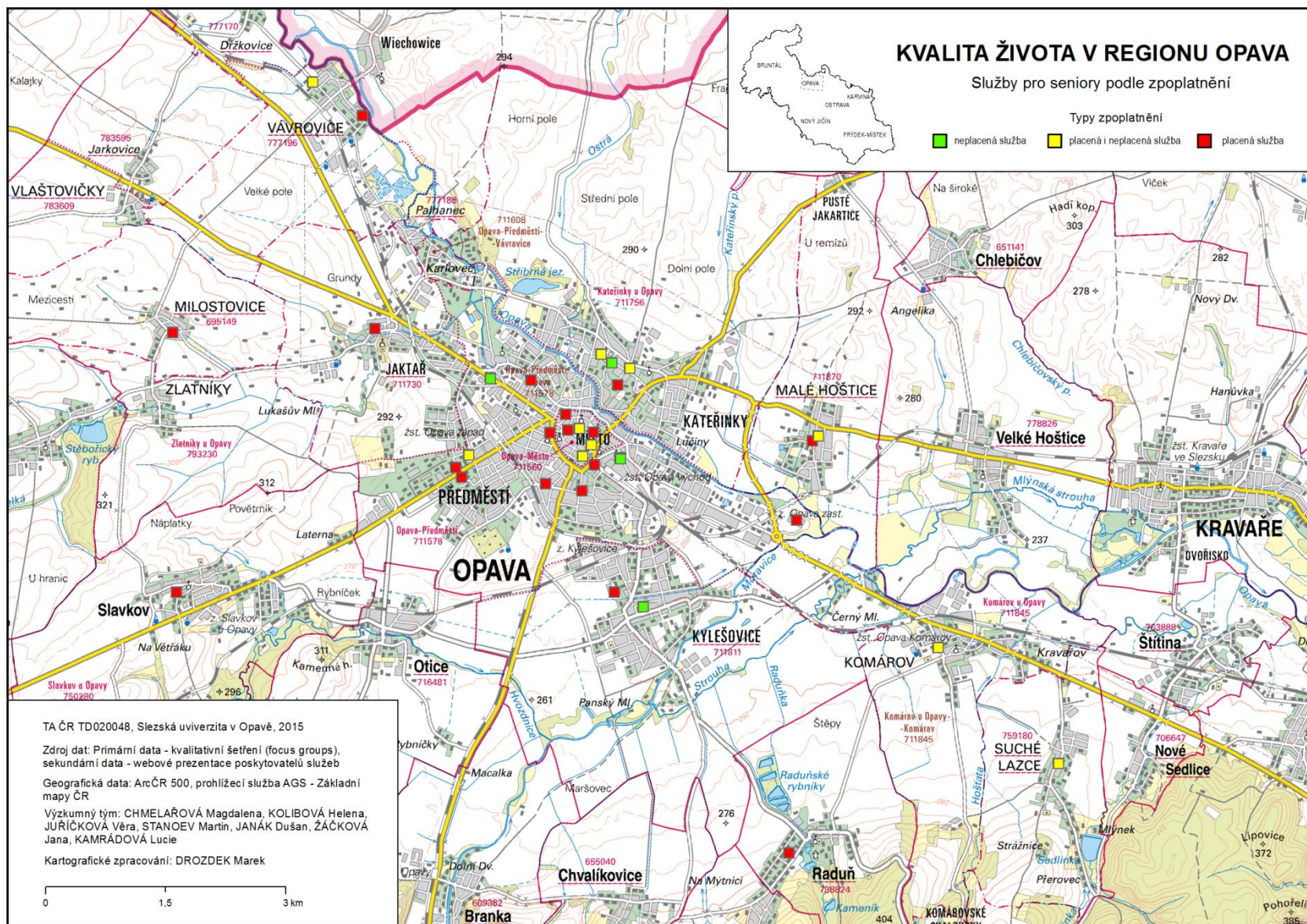
- shp (shile file), vektorový formát firmy ESRI,
- gdb, souborová databáze,
- gml (Geography Markup Language), formát XML pro přenos geografických informací,
- xlsx, formát tabulek.

Jako platforma pro zveřejnění výstupních dat ze všech výzkumných aktivit byla zvolena prezentace na webu v prostředí internetu. Tento způsob zajišťuje nejvhodnější formu zveřejňování informací ze sociologických výzkumů. Webová prezentace seznamuje srozumitelným způsobem zájemce s danou problematikou díky moderním webovým technologiím, včetně publikování geoprostorových dat formou dynamických map. Zájemce si volí práci s geoprostorovými daty v prostředí prohlížeče bez nutnosti instalace samotné ArcGIS aplikace.

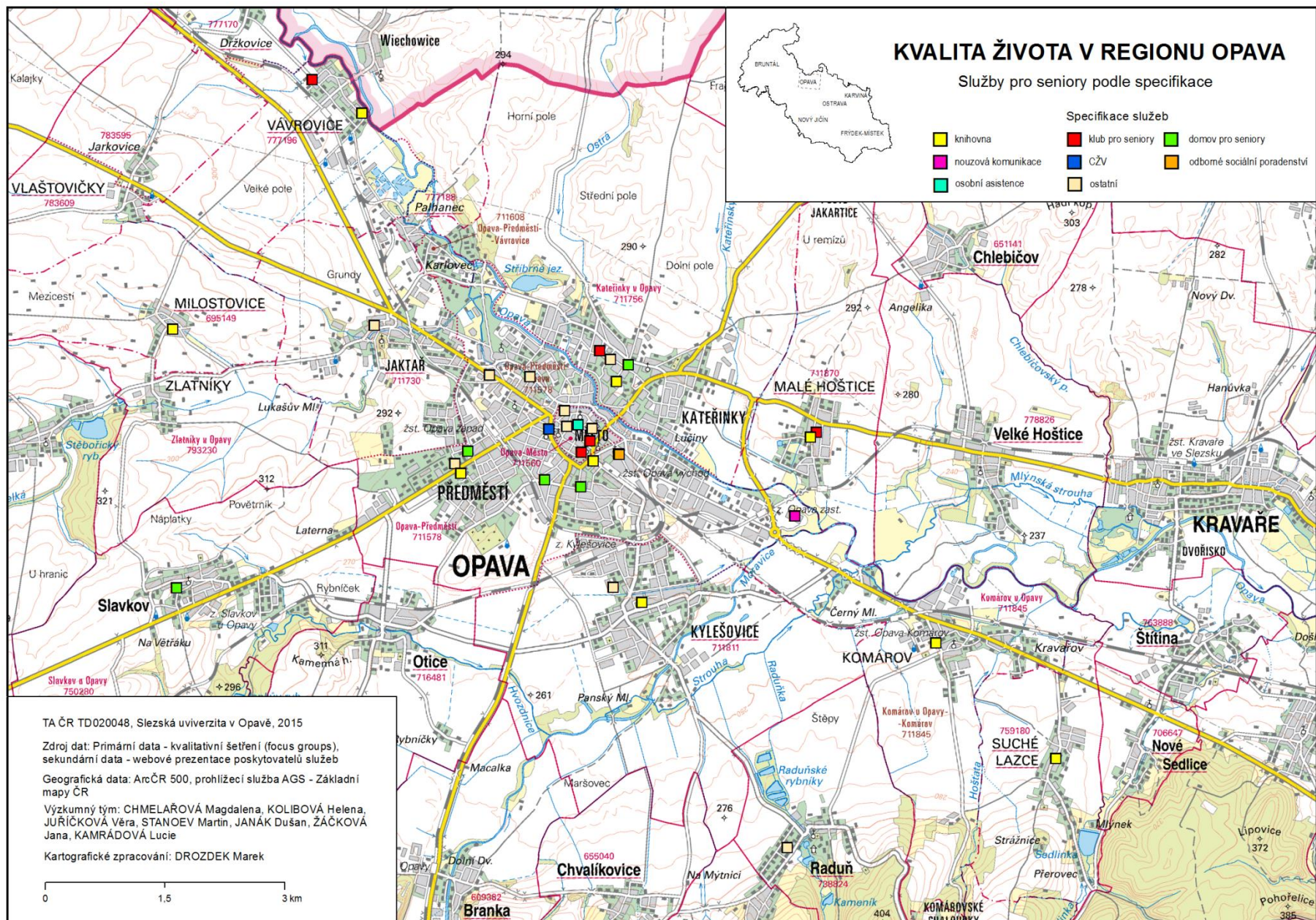
Výsledná data sociologických analýz z výzkumů lze také publikovat v prostředí internetu také prostřednictvím tzv. webových mapových služeb (WMS - Web Map Service) případně WFS (Web Feature Service). Tyto služby jsou standardem vyvinutým a dále rozšiřovaným konsorciem OGC (Open Geospatial Consortium) a umožňují sdílení geografických dat v prostředí internetu v podobě rastrových obrazových datových formátů (WMS) nebo vektorových dat (WFS).

Mapové podklady pro Opavu (mapa č. 1 až č. 3) – služby pro seniory dělené podle zpoplatnění, podle specifikace a typu služby.

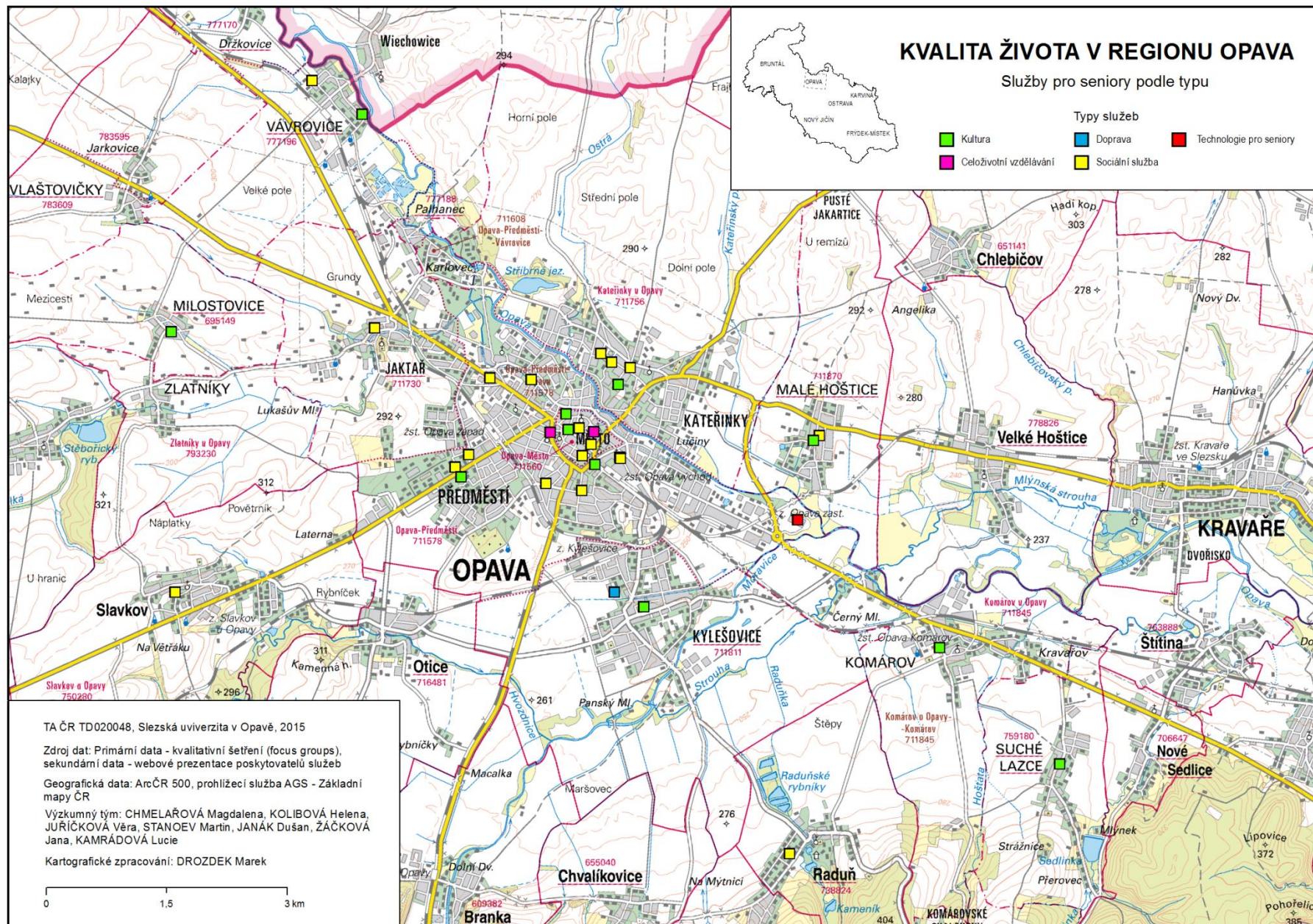
Mapa č. 1 Služby pro seniory podle zpoplatnění



Mapa č. 2 Služby pro seniory podle specifikace



Mapa č. 3 Služby pro seniory podle typu služby



Mapové podklady z výzkumů pro MSK „Aktivní stáří a dobrovolnictví a filantropie očima obyvatel kraje“

Metodologie výzkumu

Použitá metoda sběru dat

Pro postihu dané problematiky bylo využito standardizovaného formuláře (kvantitativní přístup) distribuovaného k respondentům prostřednictvím osobního kontaktu (face to face technika) školenými tazateli.

Způsob výběru vzorku respondentů

Základní soubor tvořili lidé starší 18 let žijící ve sledovaném území. Výběr vzorku respondentů byl stanoven na základě metody kvótního výběru. Kvótními znaky byla ORP, pohlaví, věkové kategorie a dosažené vzdělání respondentů. Snahou bylo zajistit proporcionalitu základního a výběrového souboru z hlediska výše uvedených sociálně demografických znaků (kvótních proměnných). Východiskem pro konstrukci výběrového souboru byla aktuální data ČSÚ.

Velikost výběrového souboru

Při analýze bylo statisticky pracováno se souborem 602 respondentů. Vzhledem k celkovému počtu obyvatel Moravskoslezského kraje, kteří jsou starší 18 let (základní soubor), je početnost výběrového souboru dostatečně velká. Početnost vzorku respondentů a způsob jejich výběru zaručují reprezentativitu výsledků a vysokou míru jejich validity.

Organizace sběru dat a validita šetření

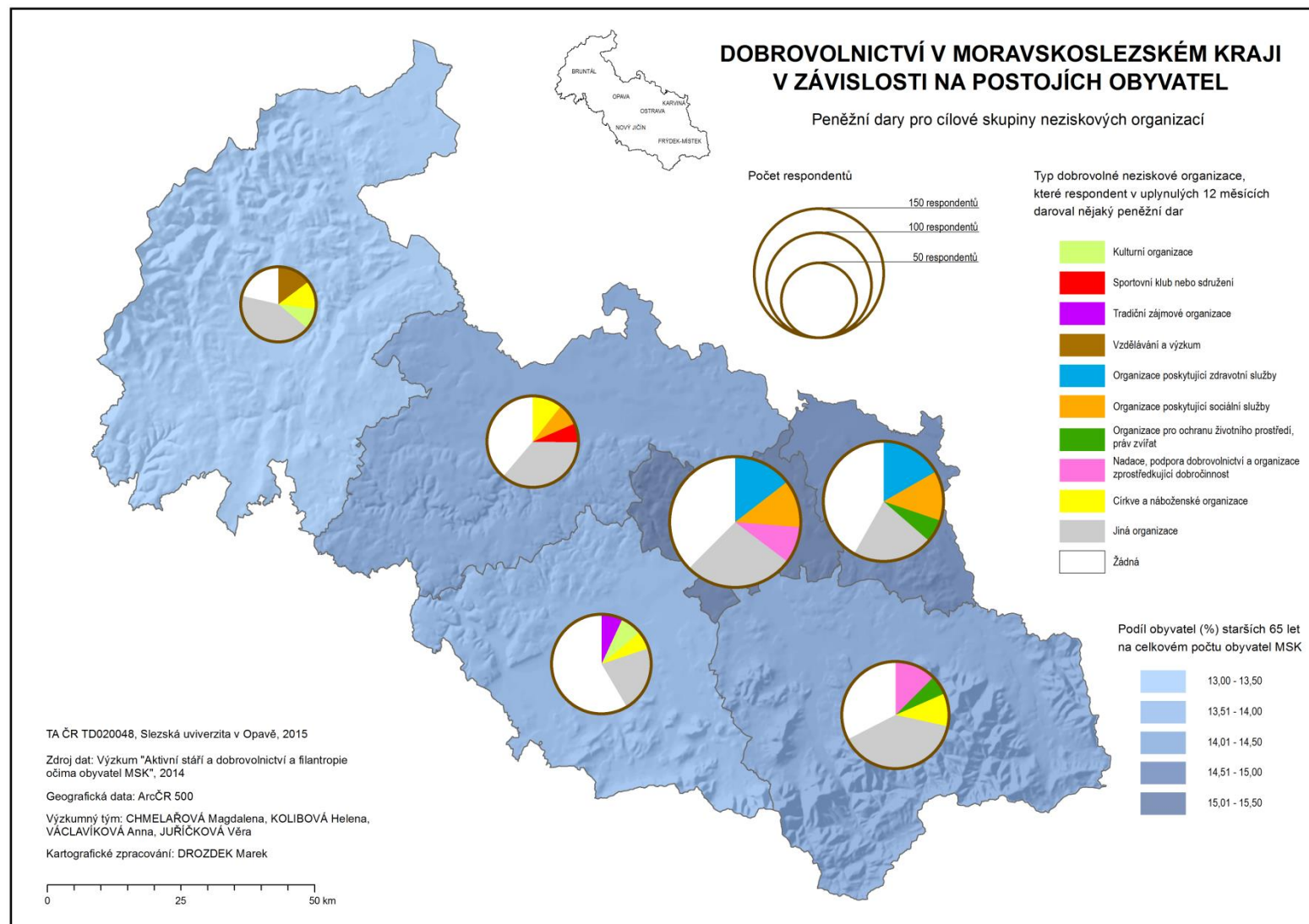
Celkem se na sběru dat (dotazování) podílelo 27 terénních pracovníků (tazatelů) – spolupracovníků společnosti AUGUR Consulting s.r.o. Všichni tazatelé prošli vstupním instruktážním školením, které bylo realizováno podle principů SIMAR. Vysoký počet odborně školených terénních pracovníků (tazatelů) zaručuje minimalizaci chyby výzkumu. Po ukončení dotazování měl respondent možnost vyplnit slosovateľný kupón o ceny. Celkem slosovateľný kupón vyplnilo 504 respondentů, což je 83,7 % všech dotázaných. Do slosovateľného kupónu uváděl respondent své jméno a kontaktní údaj. Tato procedura sledovala mimo jiné eliminaci chyby způsobenou lidským selháním. Po ukončení terénní fáze sběru dat proběhla kontrola práce tazatelů a 20 vylosovaných respondentů obdrželo dárek. Primární data prošla vstupní a logickou kontrolou. Kontrole byla podrobena také primární data v matici dat, která

byla před zahájením analýzy vyčištěna, a volné otázky byly kategorizovány. Analýzy byly realizovány s využitím softwaru SPSS pro hromadnou analýzu statistických dat.

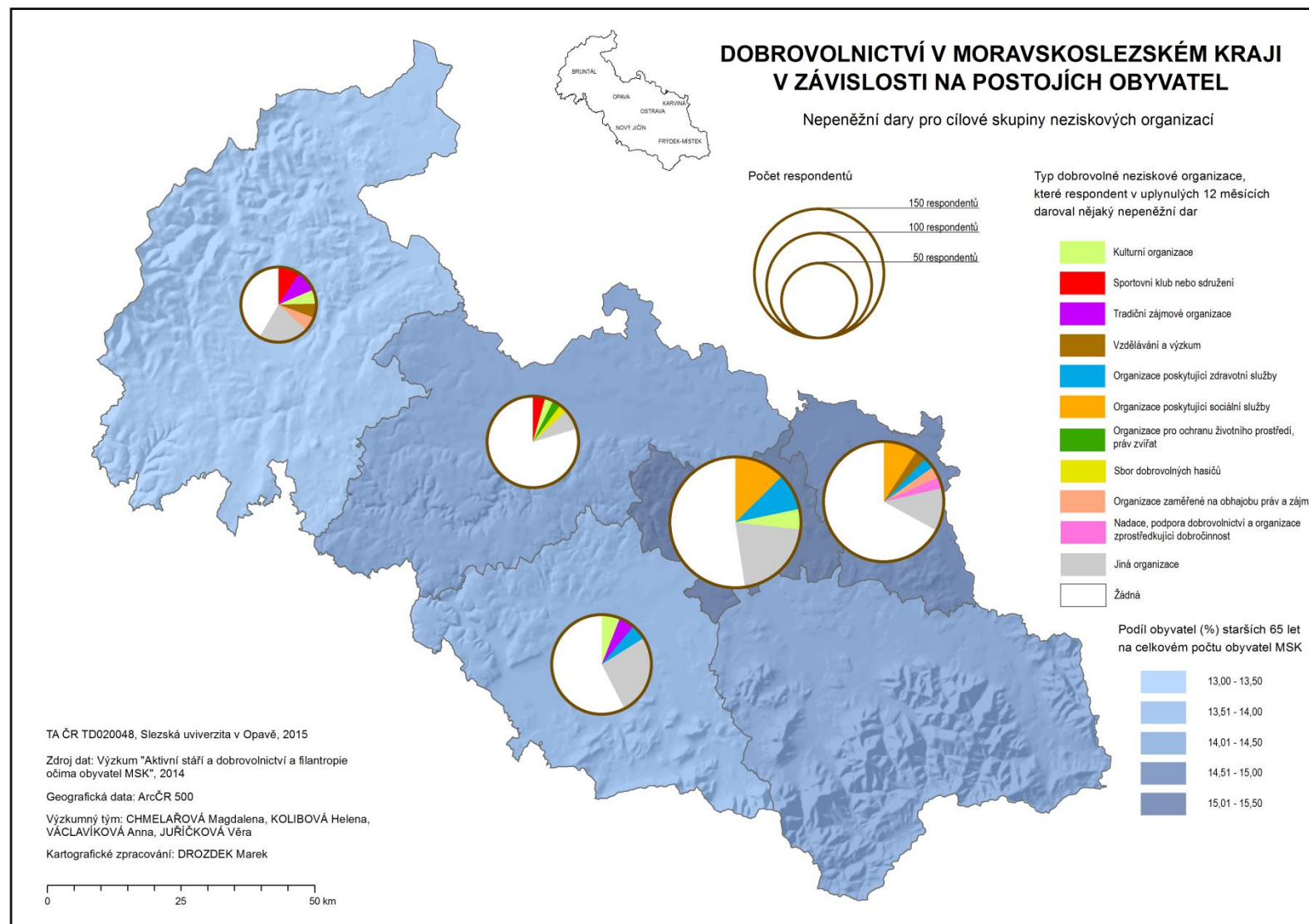
Vizualizace analýz a výsledků z výzkumu podle okresů dokumentují následující mapy (mapa č. 5 až č. 12).

Analýzy jsou popsány v závěrečné zprávě z výzkumu, kterou dokládáme k tomuto materiálu.

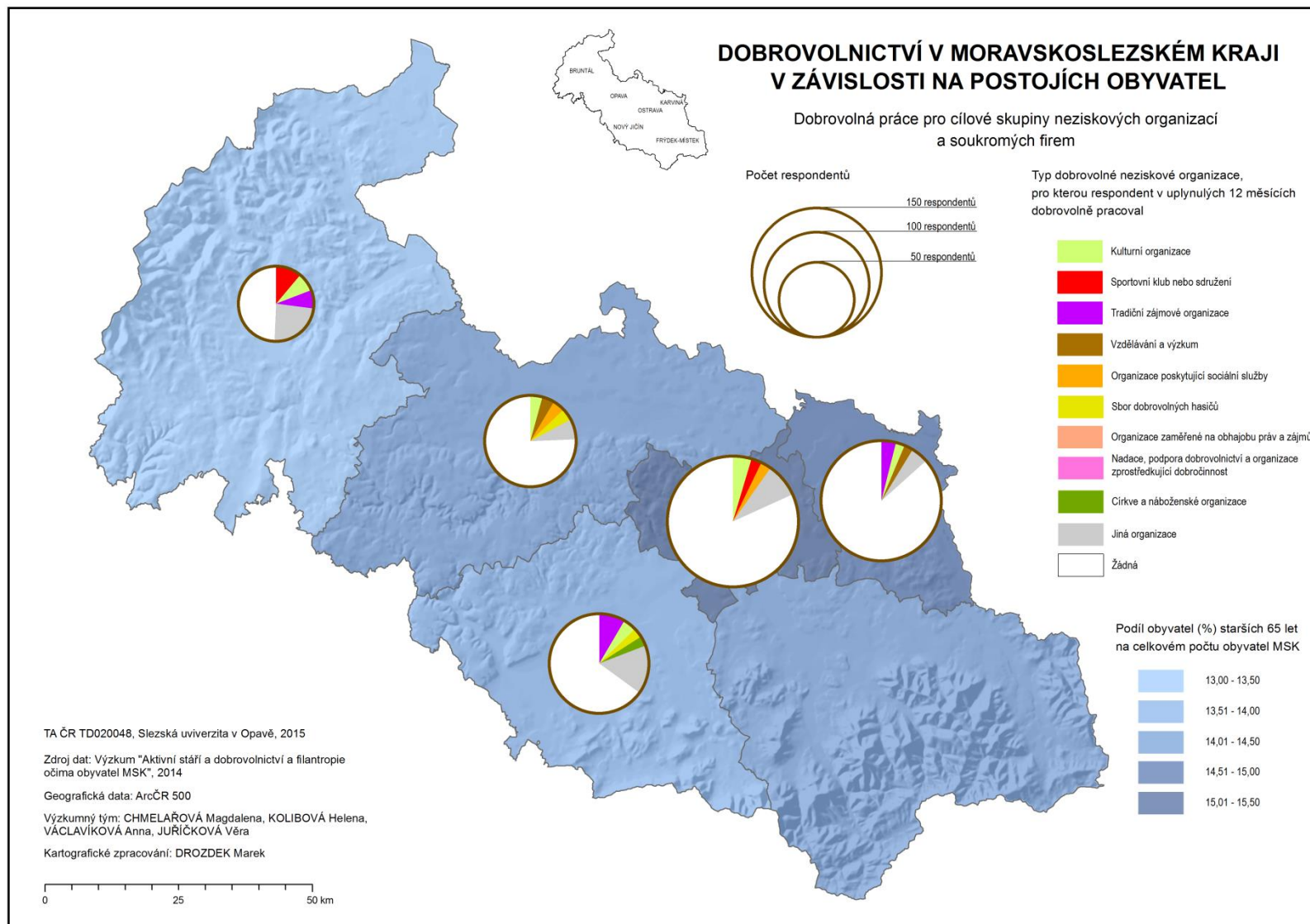
Mapa č. 4 Peněžní dary pro cílové skupiny neziskových organizací



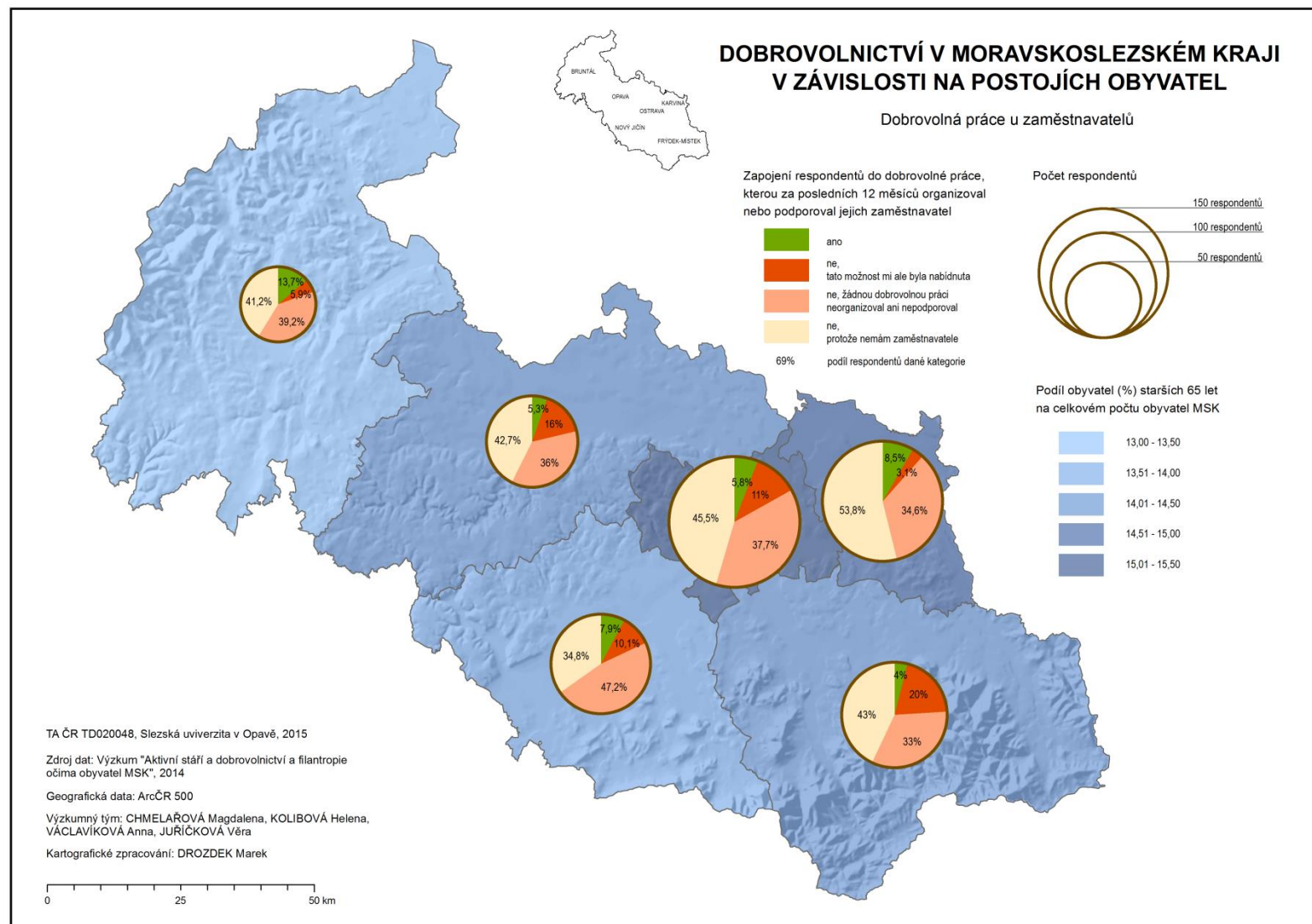
Mapa č. 5 Nepeněžní dary pro cílové skupiny neziskových organizací



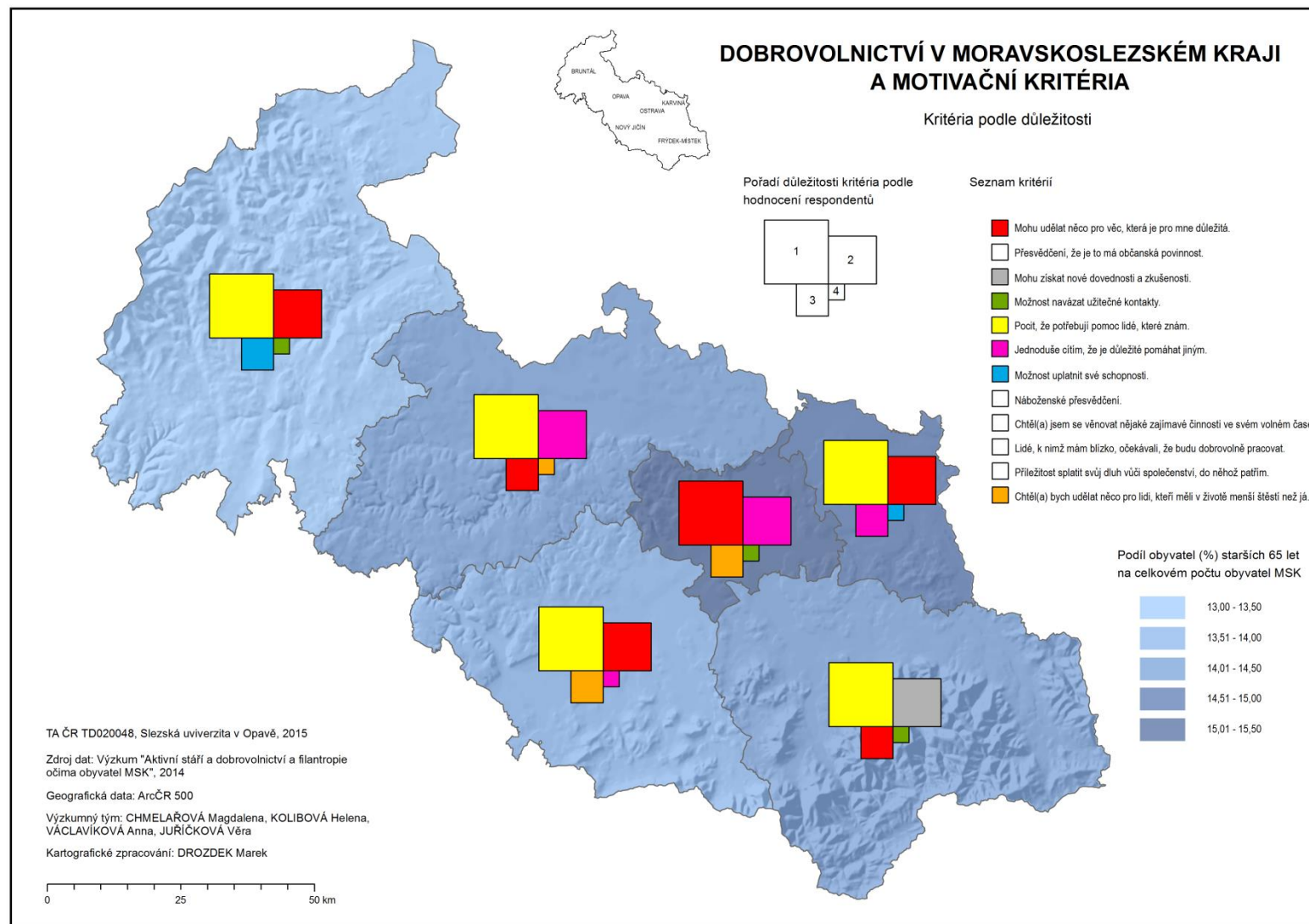
Mapa č. 6 Dobrovolná práce pro cílové skupiny neziskových organizací a soukromých firem



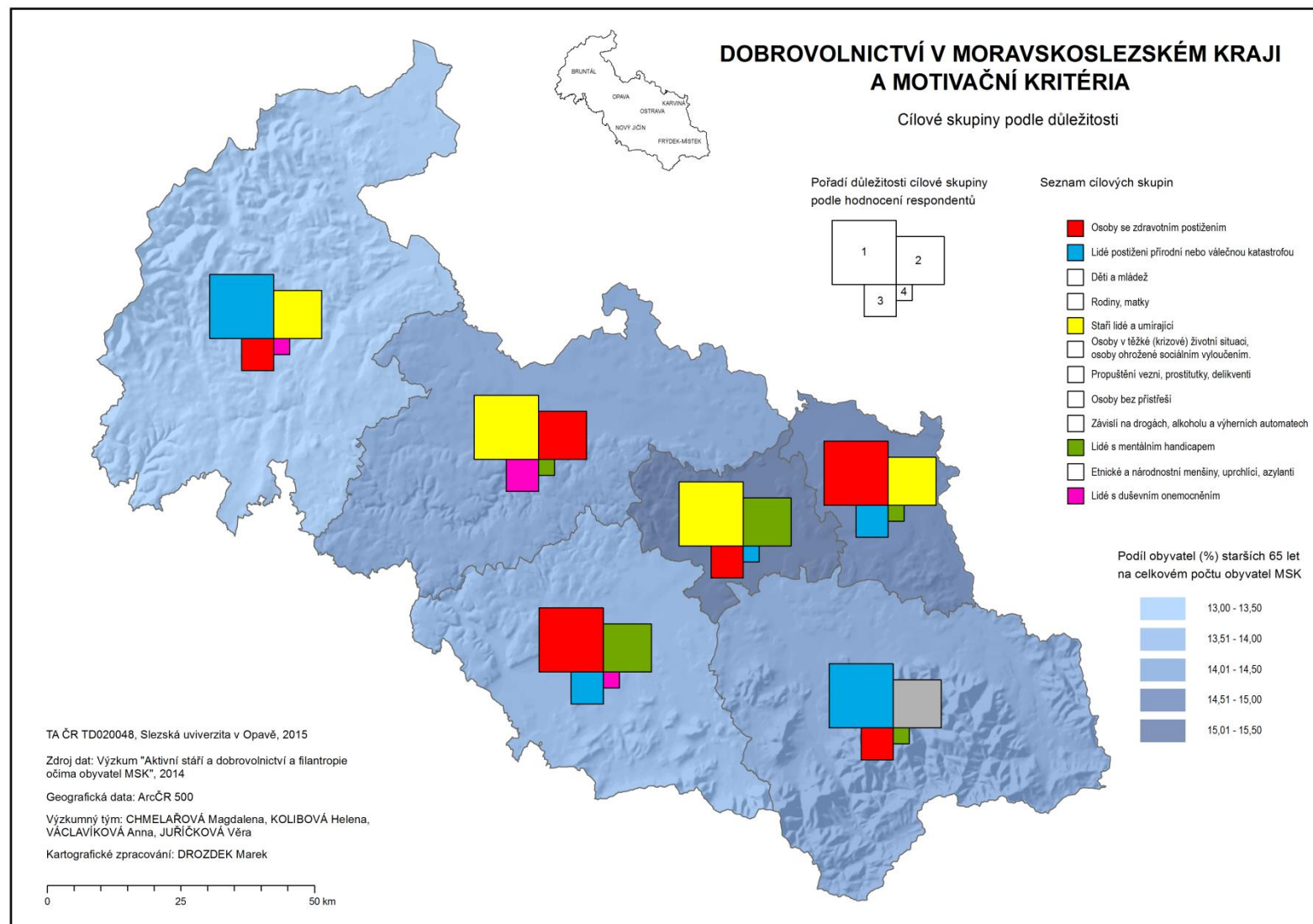
Mapa č. 7 Dobrovolná práce u zaměstnavatelů



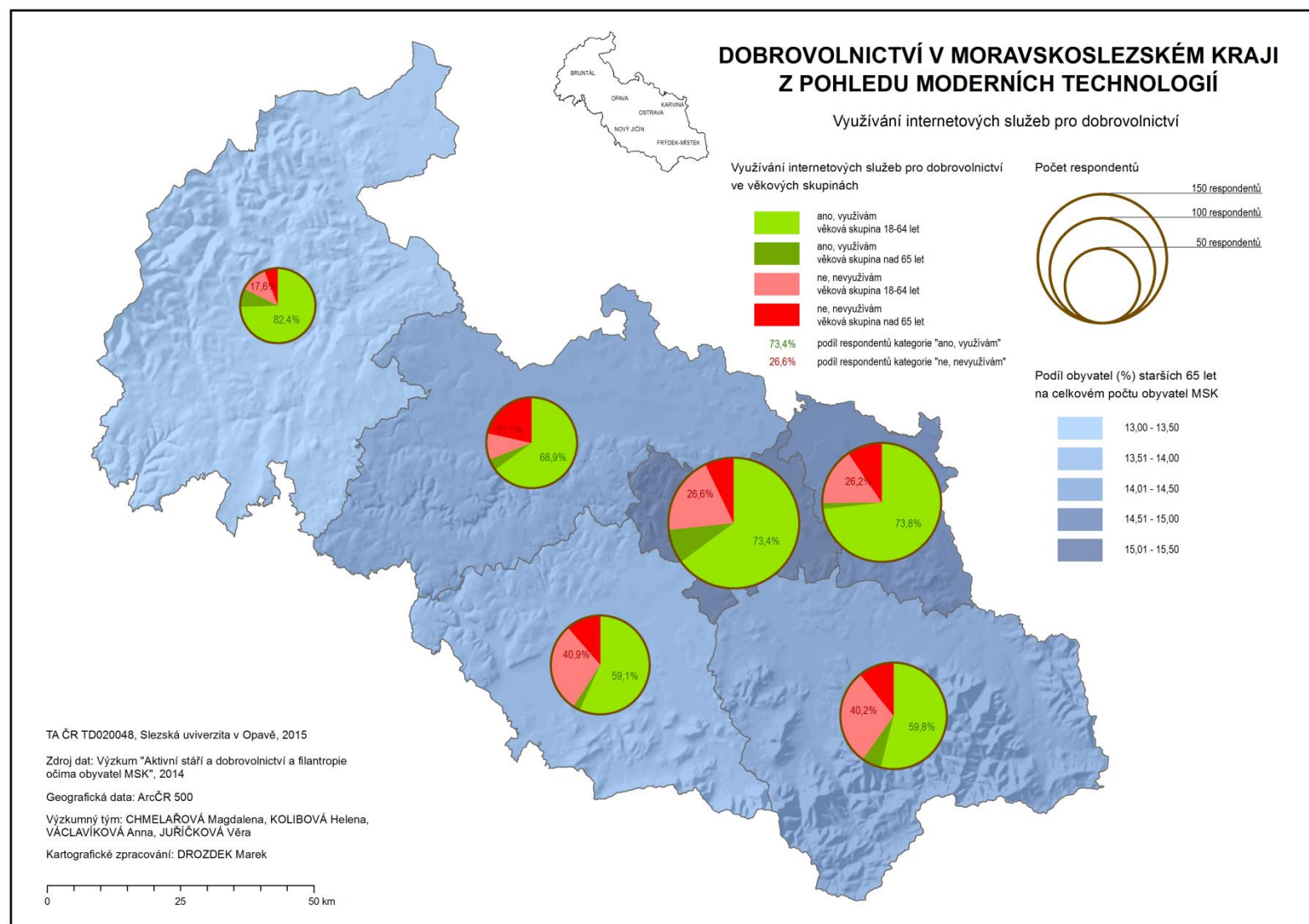
Mapa č. 8 Motivační kritéria podle důležitosti



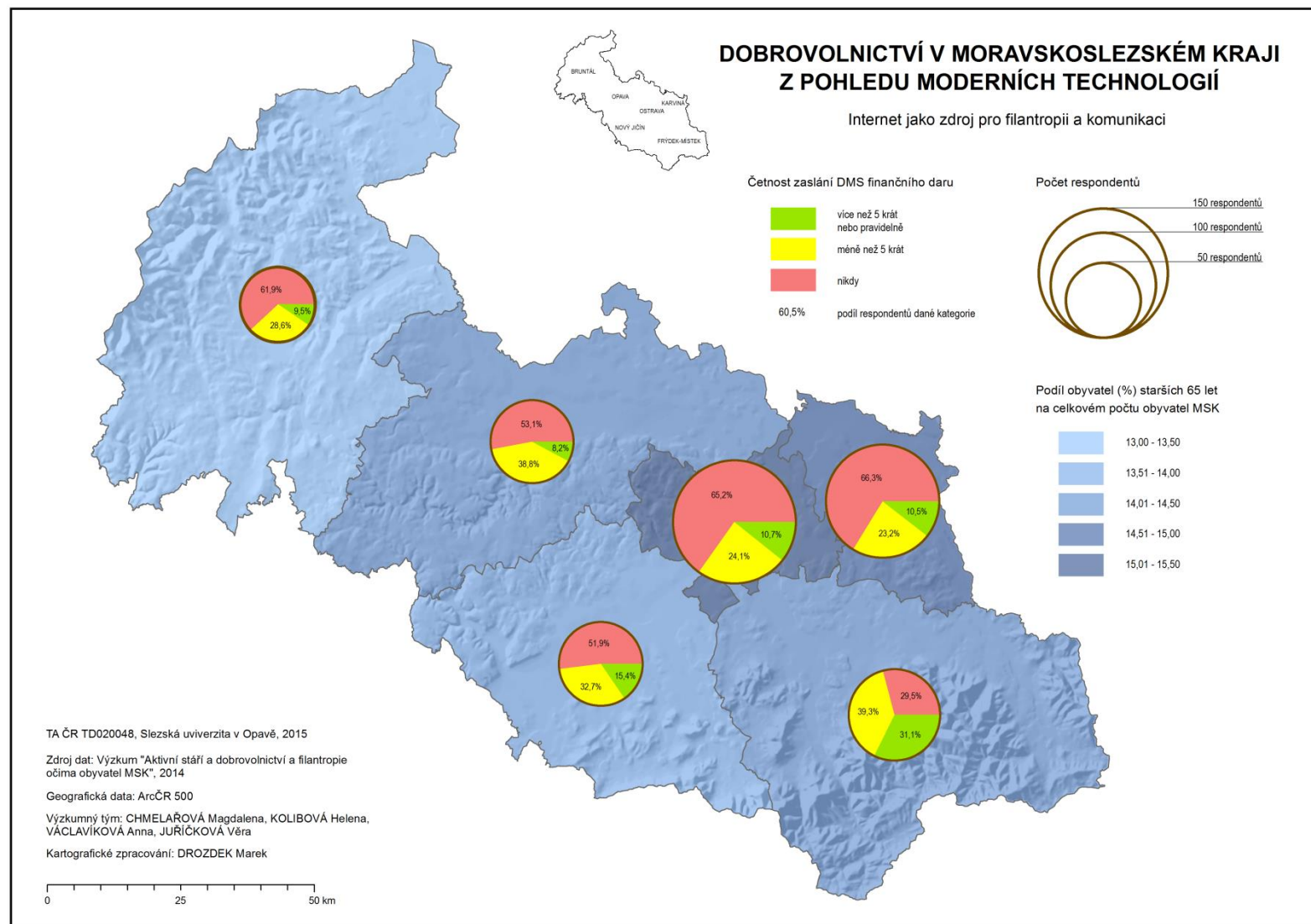
Mapa č. 9 Cílové skupiny podle důležitosti



Mapa č. 10 Využívání internetových služeb pro dobrovolnictví



Mapa č. 11 Internet jako zdroj pro filantropii a komunikaci



Mapové podklady z výzkumů pro MSK „Firemní filantropie“

Cílem anonymního sociologického výzkumu (dotazníkového šetření) bylo zjistit (na základě regionálního rozložení firem, povahy odvětvové pracovní orientace firem, jejich velikostní kapacity) a provést deskripci a shrnutí postojů firem k základním tématům a charakteristikám profilů firemní filantropie, a to jak peněžního, tak i nepeněžního dárcovství, mj. i s větším akcentem na popis způsobů zapojení (zapojování) zaměstnanců do firemní filantropie a taktéž na podporu individuálního dárcovství zaměstnavatele. Otázky byly nasměrovány k zjištění osvědčených praktik firem, ale také případných negativních pohledů na dané praktiky, včetně doporučení a rad ze strany zaměstnavatelů na způsoby filantropických aktivit.

Využita byla metoda kvótního výběru (tj. záměrný výběr) vzorku firem, které jsou podnikatelskými subjekty. Cílem bylo zkonstruovat výběrový soubor z hlediska vybraných znaků: okres, velikost firmy a převažující ekonomická činnost tak, aby odpovídal rozložení těchto znaků v Moravskoslezském kraji. Velikost vzorku činila 300 subjektů. Výběrový soubor tedy splňuje podobné parametry rozložení vybraných znaků jako základní soubor. Výpočty byly provedeny dle údajů Českého statistického úřadu k 31. 12. 2012 dle organizační statistiky ekonomických subjektů v Moravskoslezském kraji. Do výpočtu kvót byly zahrnuty pouze subjekty, které mají minimálně jednoho zaměstnance, kterých je v kraji 26 718. Kvóty jsou zkresleny faktem, že statistika slučuje firmy existující za účelem tvorby zisku, tedy podnikatelské subjekty, s neziskovými organizacemi, veřejnoprávními institucemi a družstvy (těch je však mezi subjekty se zaměstnanci přibližně jen 7%). Do kvót dle převažující ekonomické činnosti nebyly zahrnuty instituce veřejné správy a obrany; povinné sociální zabezpečení a vzdělávání z důvodu malého zastoupení podnikatelských subjektů v této kategorii.

Analýza dat

Všechny odpovědi na jednotlivé otázky byly zpracovány v podobě relativních četností do grafických nebo tabulkových výsledků a převedeny do map. Pro testování hypotéz o závislosti mezi

proměnnými byl dle charakteru dat použit Pearson chi-kvadrát test, Kruskal Wallis test, případně Mann-Whitney U test. Testování proběhlo na hladině významnosti $\alpha = 0,05$.¹

Pearson chí-kvadrát test pro testování závislosti kategoriálních dat

Mann-Whitney U test

Jedná se o neparametrický test pro dva nezávislé výběry. Nulová hypotéza předpokládá, že rozdělení sledované proměnné v obou skupinách je totožné. Srovnává se každé měření z první skupiny s každým měřením z druhé skupiny. Přitom se zjistí, kolikrát toto srovnání dopadne ve prospěch druhé skupiny.

Kruskal Wallis test

Jedná se o test pro jednoduchou analýzu rozptylu, používá se v případě, že nemůžeme vycházet z předpokladu, že měření jsou normálně rozdělená. Důležité je pouze spojité rozložení náhodných výběrů. Nulová hypotéza předpokládá, že měření ve skupinách mají stejné mediány.

¹ Testy jsou podrobně popsány v knize: HENDL, J. Přehled statistických metod zpracování dat, 2004. Portál, s.r.o., Praha, ISBN 80-7178-820-1.

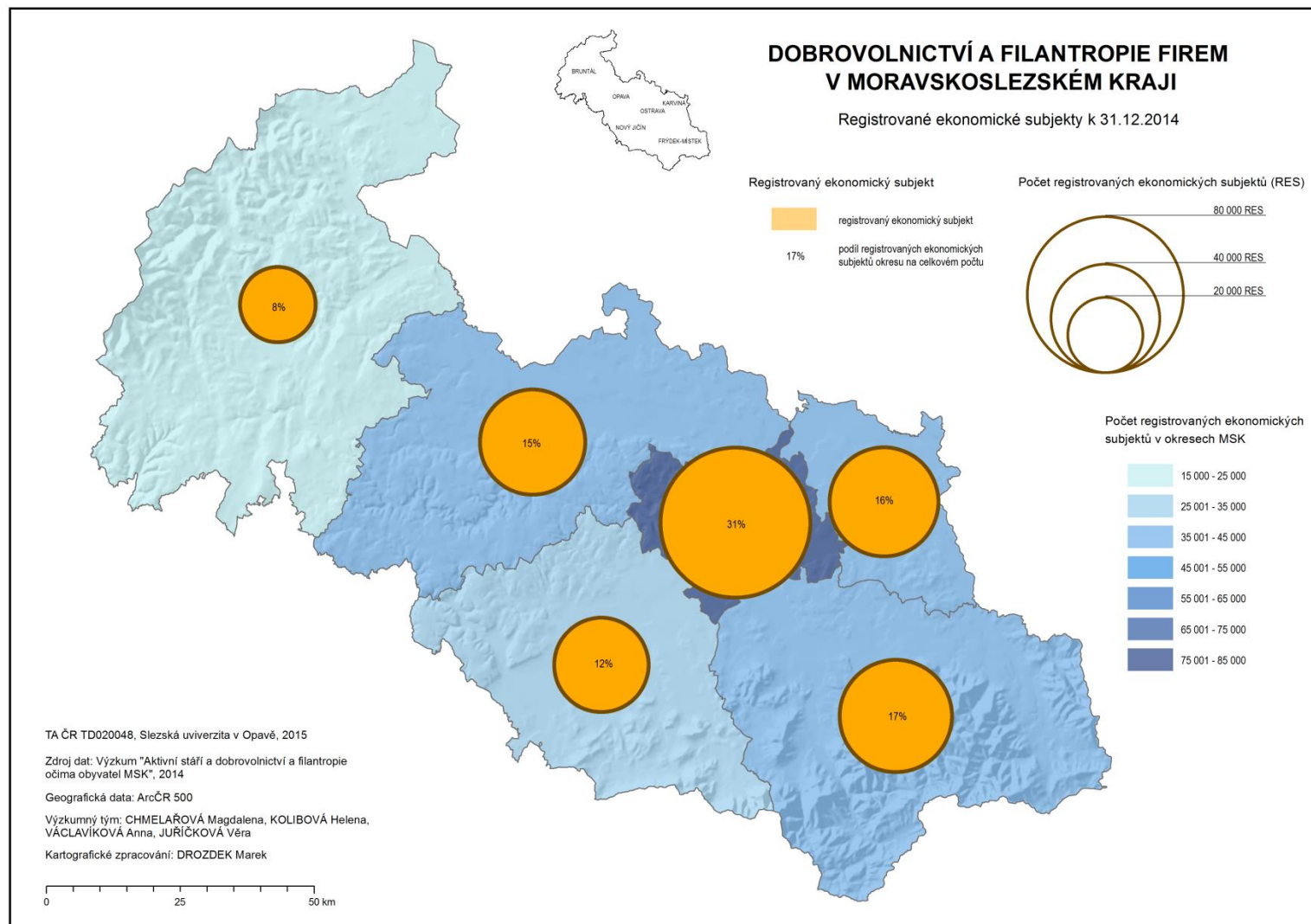
Lokalizace firem, odvětvová a velikostní struktura

Tabulka 1 Základní charakteristiky firem účastnících se výzkumu

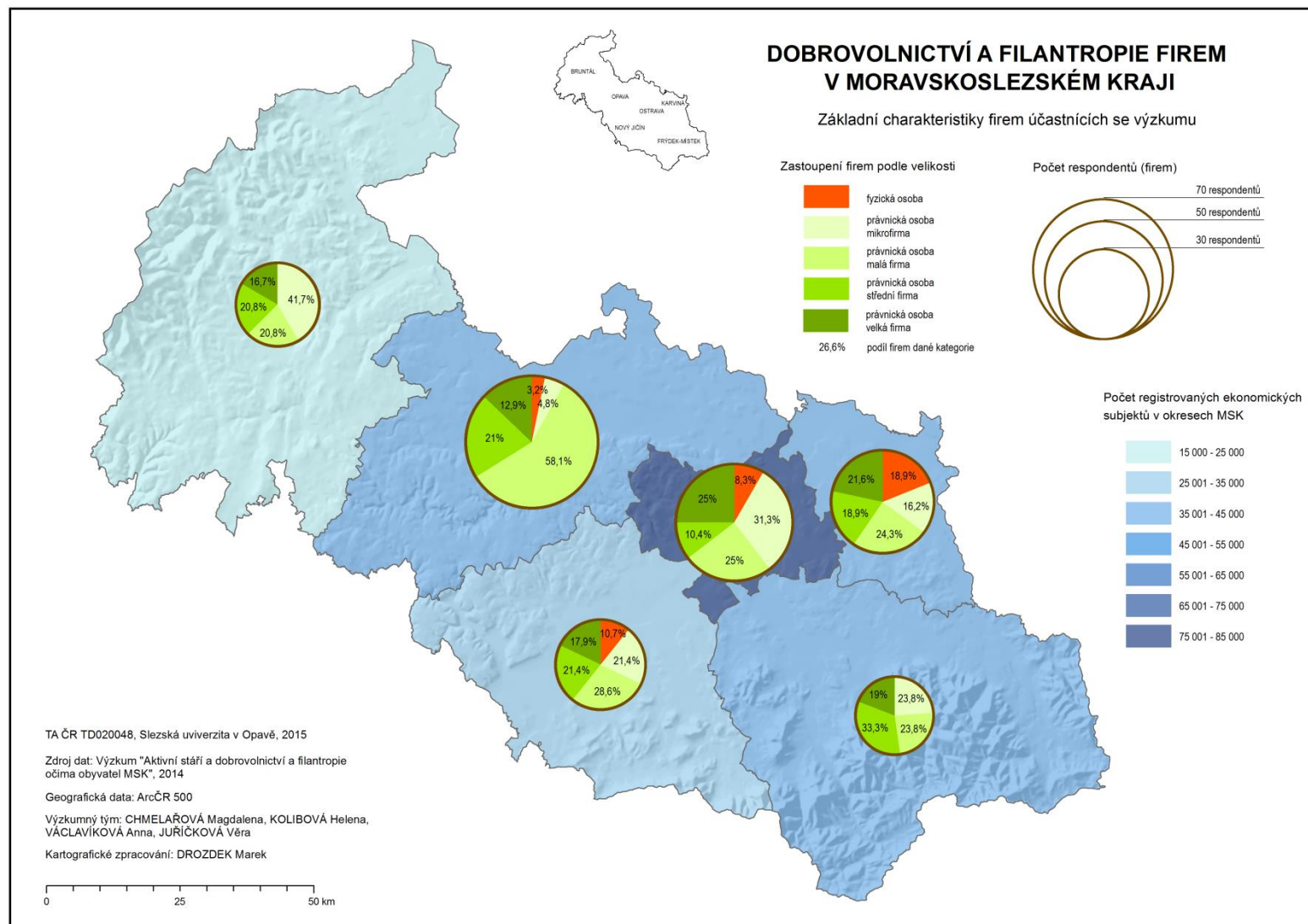
Ukazatel	Charakteristika	Počet respondentů	
		Absolutní	Relativní (v %)
Okres sídla firmy	Karviná	37	16,8
	Ostrava	48	21,8
	Nový Jičín	28	12,7
	Frýdek Místek	21	9,5
	Opava	62	28,2
	Bruntál	24	10,9
Hospodářské odvětví podnikání	Zemědělství, lesnictví, rybářství	11	5,2
	Dobývání nerostů	5	2,4
	Zpracovatelský průmysl	39	18,5
	Výroba a rozvod elektřiny, plynu tepla a klimatizovaného vzduchu	2	0,9
	Zásobování vodou, činnosti související s odpadními vodami a sanacemi	4	1,9
	Stavebnictví	34	16,1
	Velkoobchod, maloobchod, opravy a údržba motorových vozidel	36	17,1
	Doprava a skladování	6	2,8
	Ubytování, stravování a pohostinství	15	7,1
	Informační a komunikační činnosti	7	3,3
	Peněžnictví, pojišťovnictví	8	3,8
	Činnosti v oblasti nemovitostí	3	1,4
	Profesní, vědecké a technické činnosti	7	3,3
	Veřejná správa a obrana, povinné sociální zabezpečení	0	0,0
	Vzdělávání	1	0,5
	Zdravotní a sociální péče	9	4,3
	Kulturní, zábavní a rekreační činnosti	9	4,3
	Ostatní činnosti	35	16,6
	Činnosti domácností jako zaměstnavatelů, činnosti domácností produkující blíže neurčené výrobky a služby pro vlastní potřebu	2	0,9
Činnosti exeterritoriálních organizací a orgánů	1	0,5	
Velikost firmy	Fyzická osoba	16	7,2
	Právnícká osoba – mikrofirma	46	20,8
	Právnícká osoba – malá firma	75	33,9
	Právnícká osoba – střední firma	43	19,5
	Právnícká osoba – velká firma	41	18,6

Vizualizace analýz a výsledků z výzkumu podle okresů dokumentují následující mapy (Mapa č. 13 až č. 22). Analýzy jsou popsány v závěrečné zprávě z výzkumu, kterou dokládáme k tomuto materiálu.

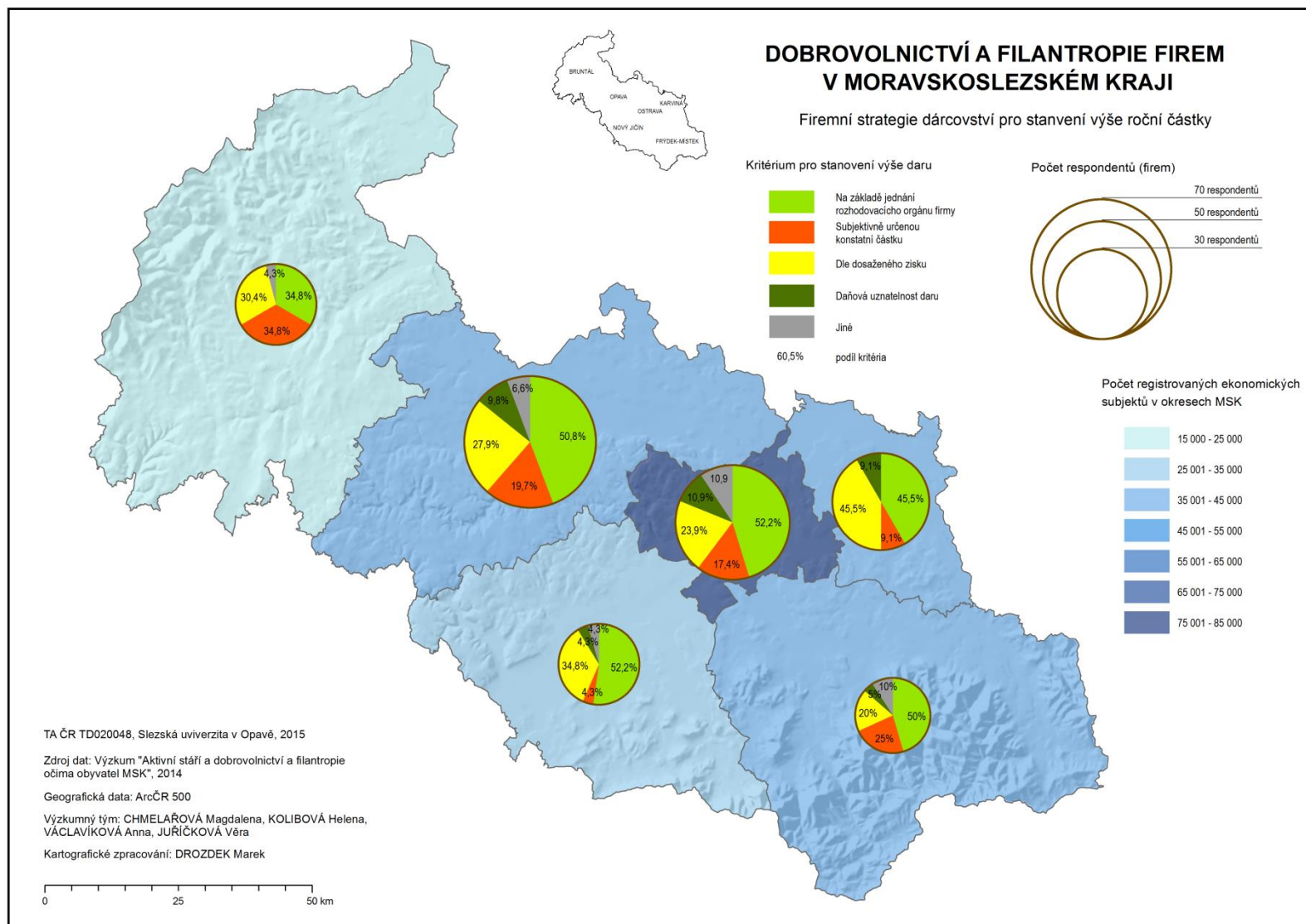
Mapa č. 12 Registrované ekonomické subjekty v MSK



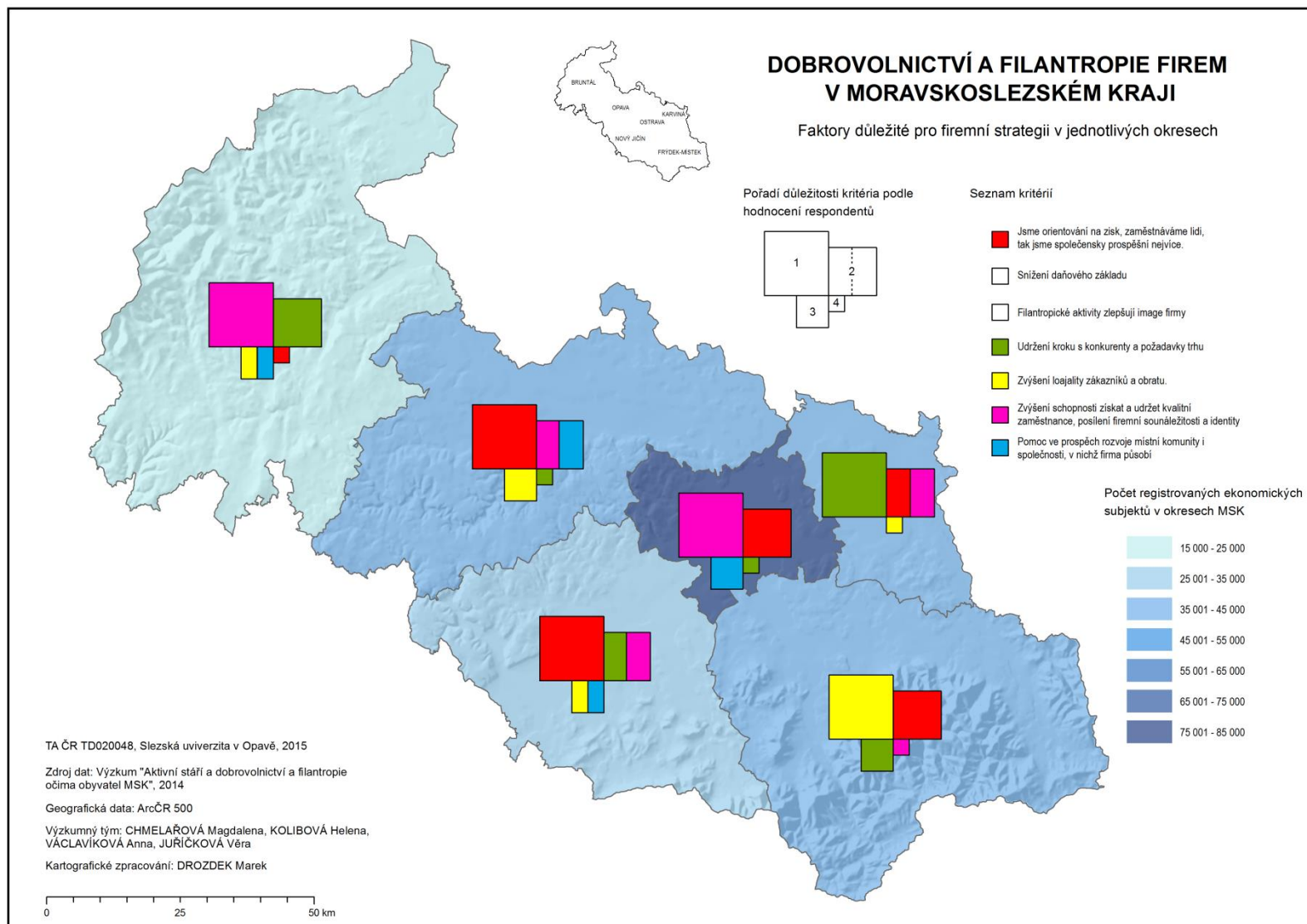
Mapa č. 13 Základní charakteristika firem ve výzkumu



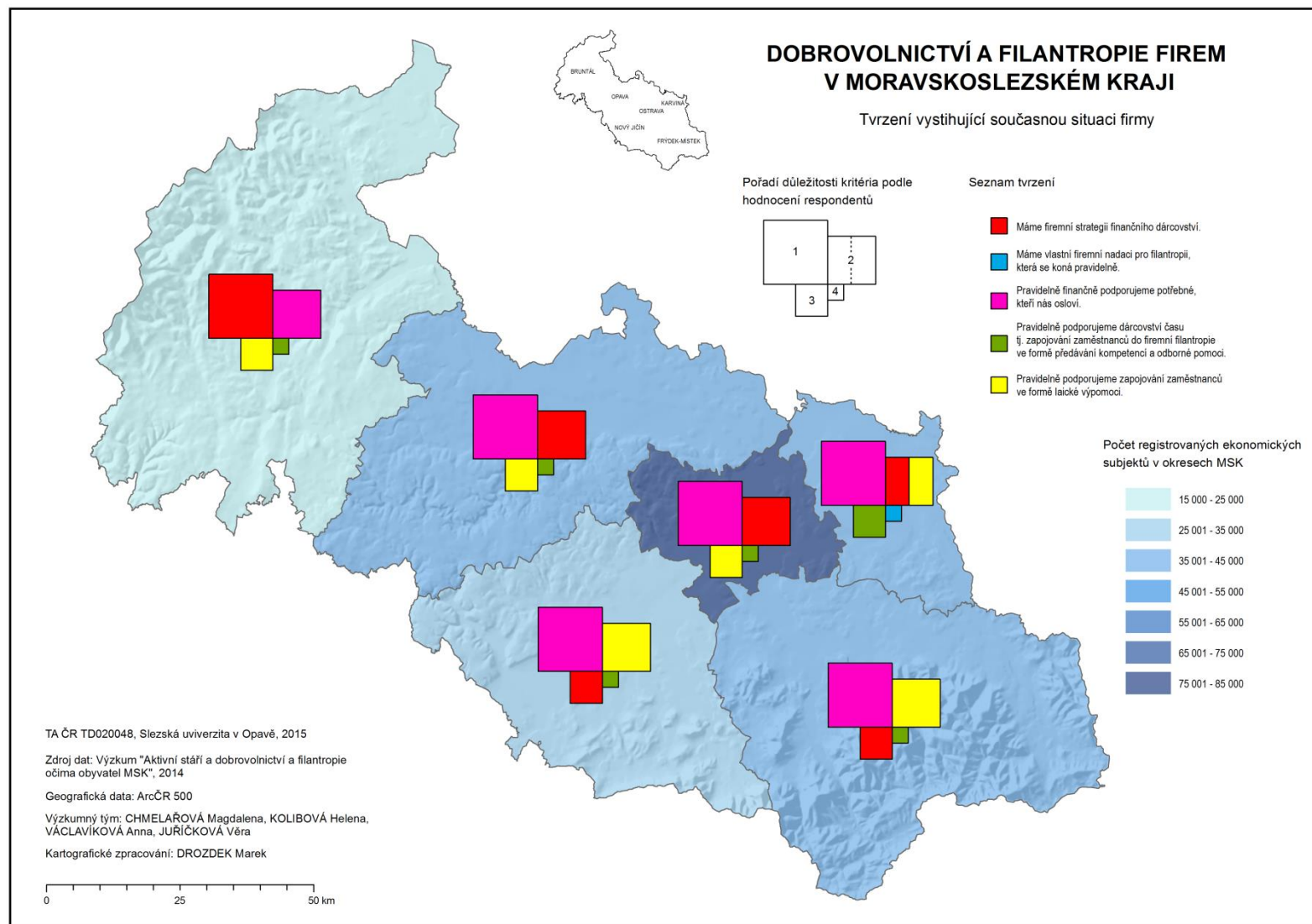
Mapa č. 14 Firemní strategie dárcovství pro stanovení výše roční částky



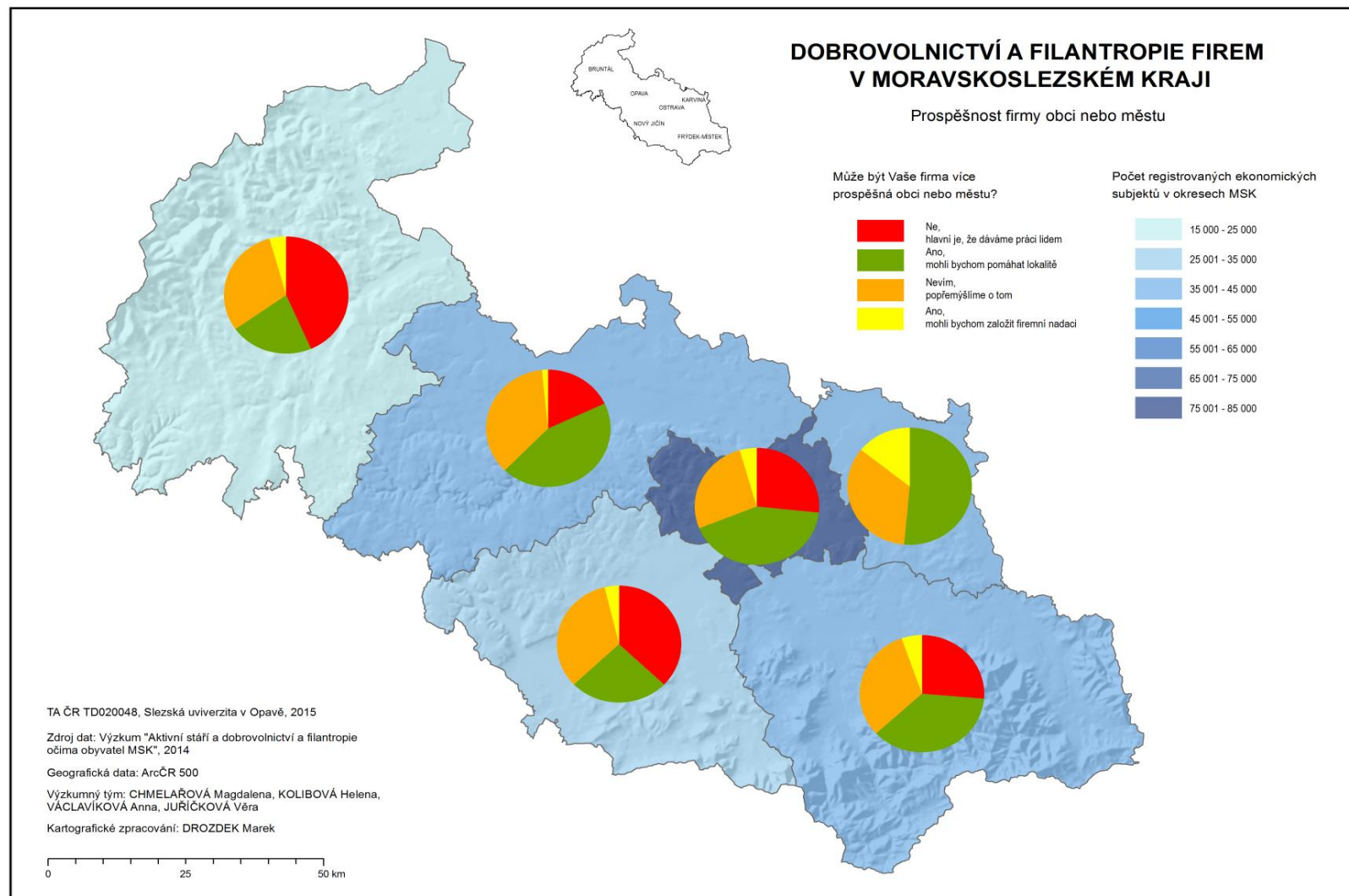
Mapa č. 15 Faktory důležité pro firemní strategii v jednotlivých okresech



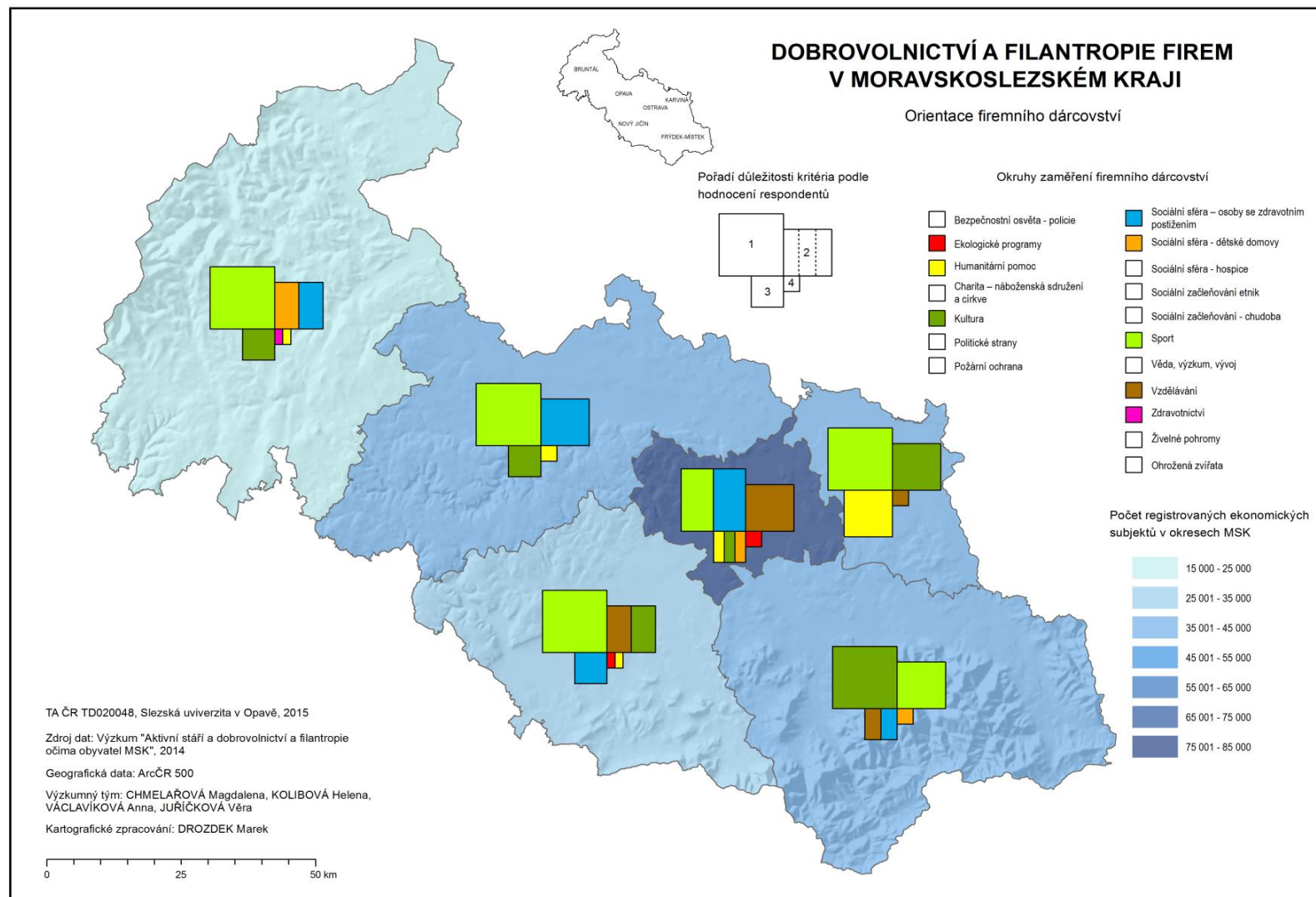
Mapa č. 16 Tvrzení, které vystihuje současnou situaci firmy



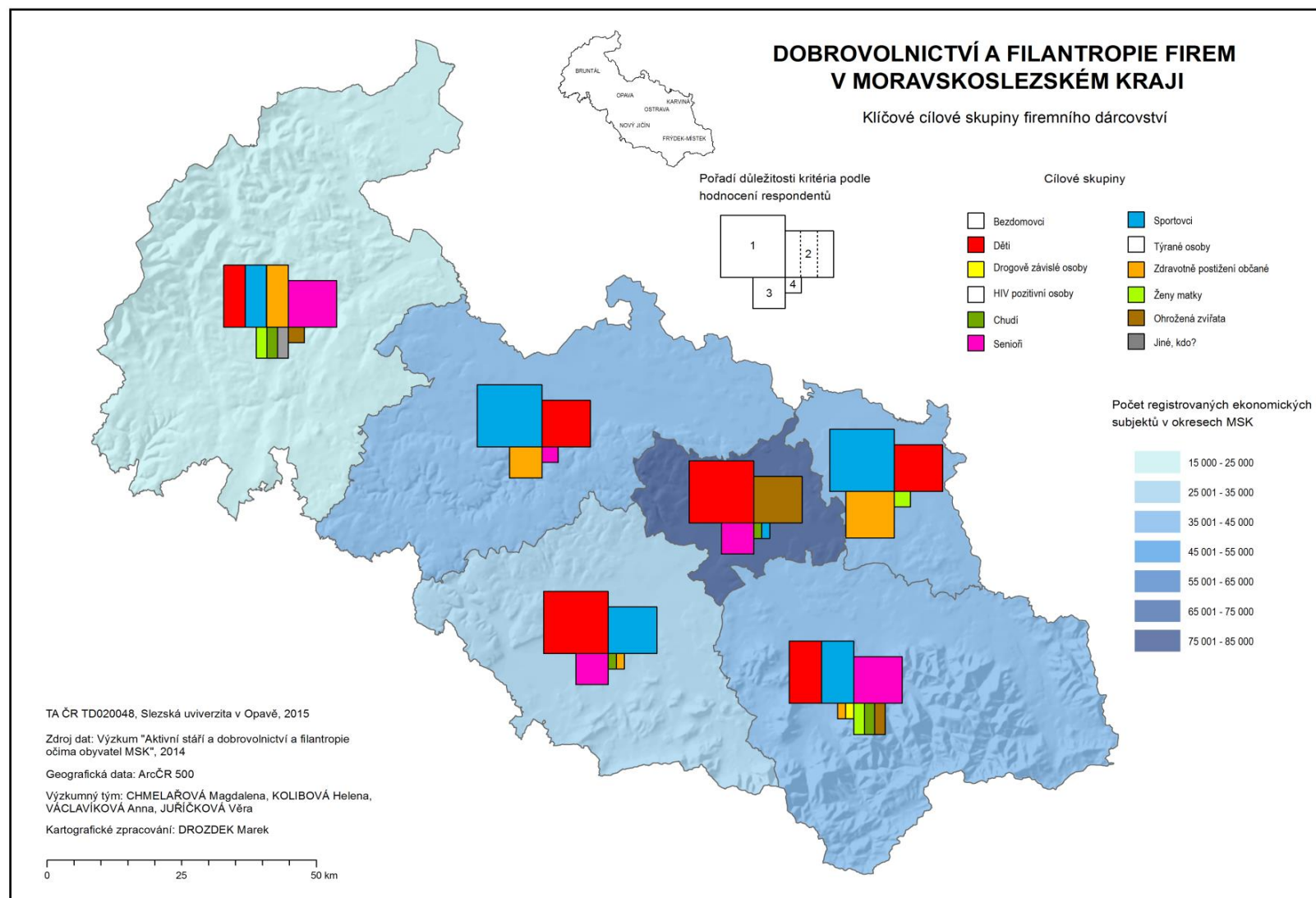
Mapa č. 17 Prospěšnost firmy obci nebo městu



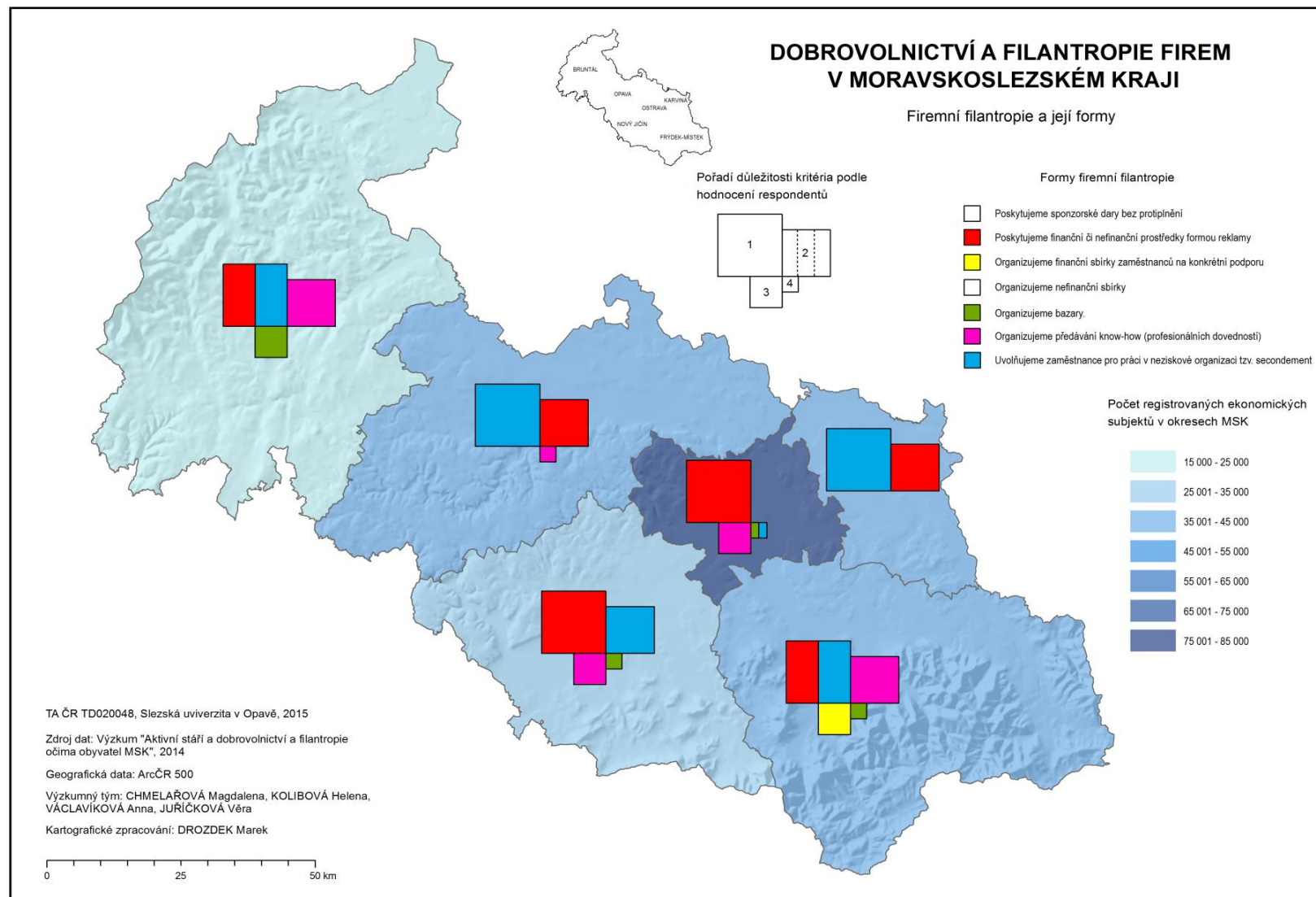
Mapa č. 18 Orientace firemního dárcovství



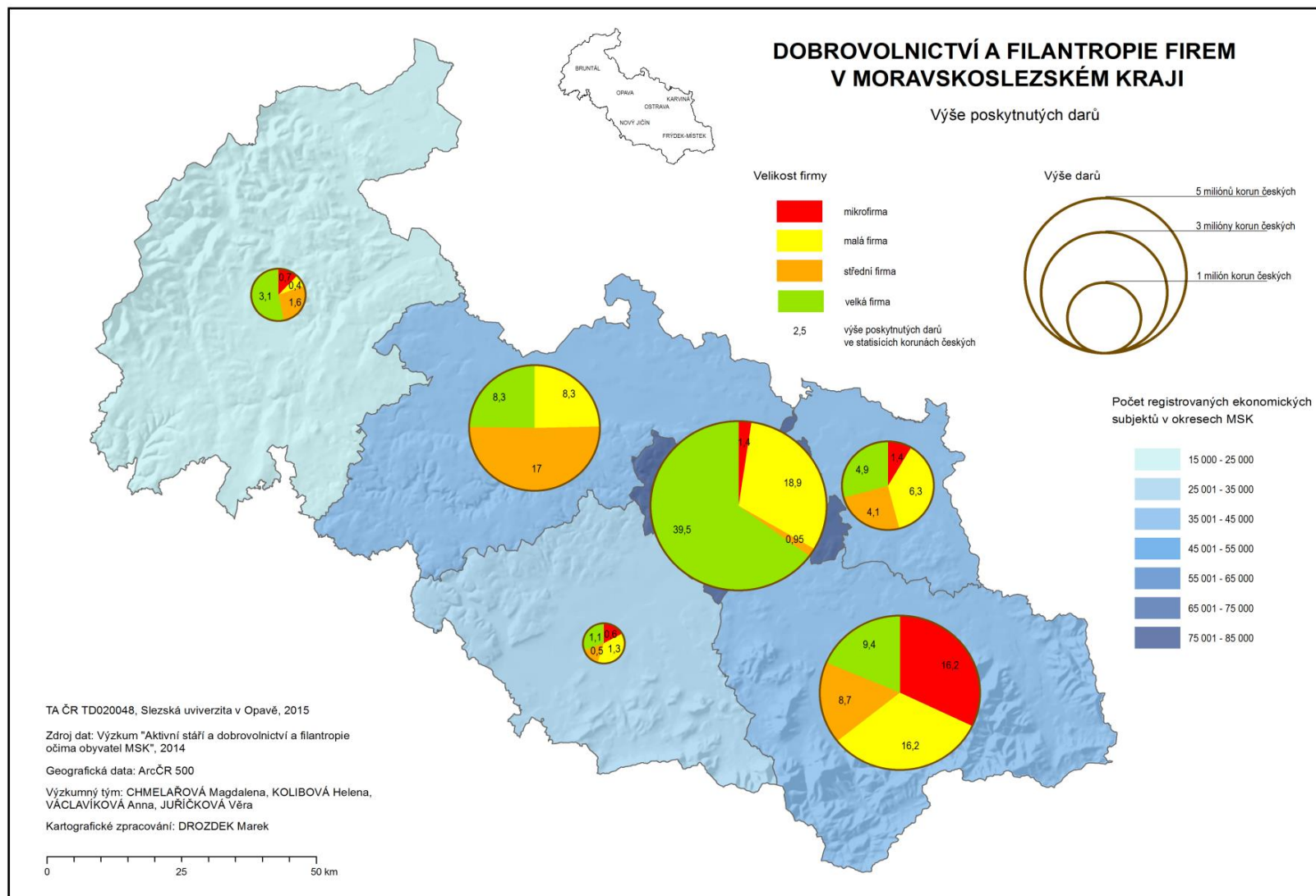
Mapa č. 19 Klíčové cílové skupiny firemního dárcovství



Mapa č. 20 Firemní filantropie a její formy



Mapa č. 21 Výše poskytnutých darů



Mapové podklady z výzkumu MSK „Analýza sekundárních dat - informace z údajů daňových přiznání“

Úvod, cíle a kontext šetření

Dynamika vývoje vnímání míry sociální koheze, mezilidské důvěry a projevů solidarity je ovlivňována ekonomickými, demografickými a politickými faktory, které stimulují situaci jak ve společnosti, tak i v lokálním kontextu. Základním bodem úvah o altruistickém chování podnikatelského prostředí a jeho vazbách na neziskové subjekty, je stanovisko k problému, zda jsou firmy výlučně ekonomickým nebo současně i morálním subjektem. Související vazbou je zaujetí stanoviska ke konceptu přerozdělování prostředků a smyslu redistribucí mimo klíčový rámec státních intervencí.

Vzhledem k tomu, že podle mínění autorského týmu má všeobecnou podporu názor, že společnost jako celek vytváří rámec a umožňuje jednotlivým subjektům realizovat své cíle, pak je možno chápat, že každá podnikatelská činnost je zasazena do kontextu společenské kultury v souboru kulturních vzorců (zvyky, obyčeje, zákony a tabu), přičemž jejich podstata má morální povahu. V tomto úhlu pohledu má mravní vyspělost podnikatelských subjektů přímý vliv na vazby ke společnosti a spoluvytváří podstatu firemní filantropie. To znamená, že organizace jako nositel vlastního vkladu a volby přístupu k ekonomické a společenské realitě, aktivně přispívá ke zlepšování kvality života a posiluje sociální konsensus s důrazem na udržování tradic a regionální kontext.

Inkluzivní koncept vazeb podnikatelského prostředí k občanské společnosti je projevem vzájemného respektu a následkem společenské změny postojů. Je realizován v řadě ekonomických i sociálních souvislostí.

- Ekonomický model - považuje altruismus a filantropii za zdroj prostředků a formu jejich redistribuce pro vybrané cílové skupiny a témata podpory.
- Sociální model - považuje způsob přerozdělování za problém vyvolaný sociálními příčinami a za námět pro integraci osoby i skupiny občanů do komunitního života. Jde o komplexní souhrn podmínek, z nichž mnohé čerpají ze zásad občanské společnosti.

Cílem šetření bylo zmapovat v teritoriálním rámci MSK situaci na poli dárcovství jak u právnických tak i u fyzických osob cestou pregnantního vyjádření procentuálního poměru dárcovství v cílových skupinách právnických a fyzických osob, výši realizovaného donátorství a celkový průměr poskytnutí finančních darů. Záměrem bylo využít reálné zdroje informací, jež umožňuje česká daňová legislativa za období r. 2013 jako jediný způsob měření darů, které daňoví poplatníci vykazali ve svých daňových přiznáních v r. 2014.

Metodologie výzkumu

Zdroj dat

V rámci šetření bylo operováno s informacemi uplatněnými v daňových přiznáních v r. 2014.

Použitá metoda sběru dat

Pro postžení dané problematiky bylo využito analýzy sekundárních dat (kvantitativní přístup) informací z údajů daňových přiznání ohledně darů, celkové výši poskytnutých darů a o počtech subjektů, které podaly daňové přiznání, včetně informace jaký byl poskytnutý dar v diferenciaci podle okresů u samostatných právnických a fyzických osob.

Způsob výběru vzorku respondentů

Základní informační soubor tvořily subjekty MSK, evidované u Finančního úřadu pro MSK, který poskytl informace podle zákona 106/199 Sb. o svobodném přístupu k informacím na základě dat v daňovém období r. 2013.

Výběr vzorku respondentů byl stanoven na teritoriálním základě. Tj.

- Okres Karviná, územní pracoviště Karviná, Bohumín, Český Těšín, Havířov, Orlová.
- Okres Ostrava, územní pracoviště Ostrava I, Ostrava, II, Ostrava III.
- Okres Nový Jičín, územní pracoviště v Novém Jičíně, Fulneku a Kopřivnici.
- Okres Frýdek-Místek, územní pracoviště ve Frýdku-Místku, Frýdlantu nad Ostravicí.
- Okres Bruntál, územní pracoviště v Bruntále a Krnově.
- Okres Opava, územní pracoviště v Opavě a Hlučíně.

Východiskem pro konstrukci výběrového souboru byla aktuální data poskytnutá Finančním úřadem.

Velikost výběrového souboru

Do sumy výběru souboru byly začleněny informace fyzických osob i právnických osob. Byla porovnána data z celkem 186 601 (DAP celkem) podaných daňových přiznání fyzických osob, z čehož výčet daňových přiznání s darem činil 13 441 (DAP s darem). U právnických osob bylo zpracováno 29 982 (DAP celkem) podaných daňových přiznání, z toho 1830 daňových přiznání s darem (DAP s darem). Při analýze bylo statisticky pracováno s plošným souborem osob s daňovou povinností podle zákona č. 586/1992 Sb., o daních z příjmů, ve znění pozdějších předpisů. Početnost vzorku respondentů a způsob jejich výběru zaručují reprezentativitu výsledků a vysokou míru validity.

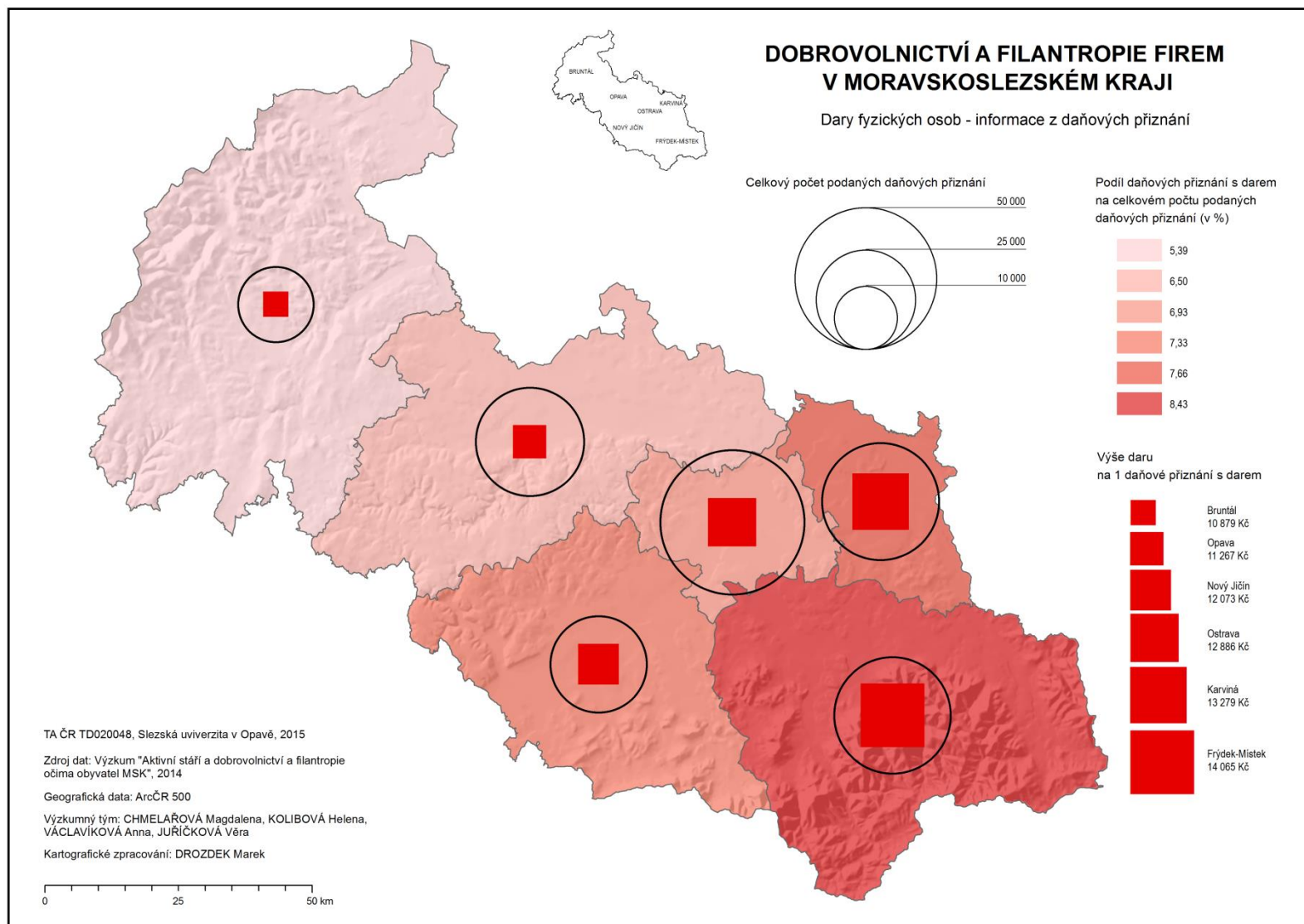
Organizace sběru dat a validita šetření

Postup analýzy respektoval harmonogram daňové legislativy. Tj. termíny odevzdání daňových přiznání (konec června kalendářního roku), finalizace zpracování daňových přiznání v legislativně pověřených organizacích a uplatněné kontrolní mechanismy. Procedura sledovala mimo jiné eliminaci chyby způsobenou lidským selháním. Data prošla vstupní a logickou kontrolou finančních úřadů.

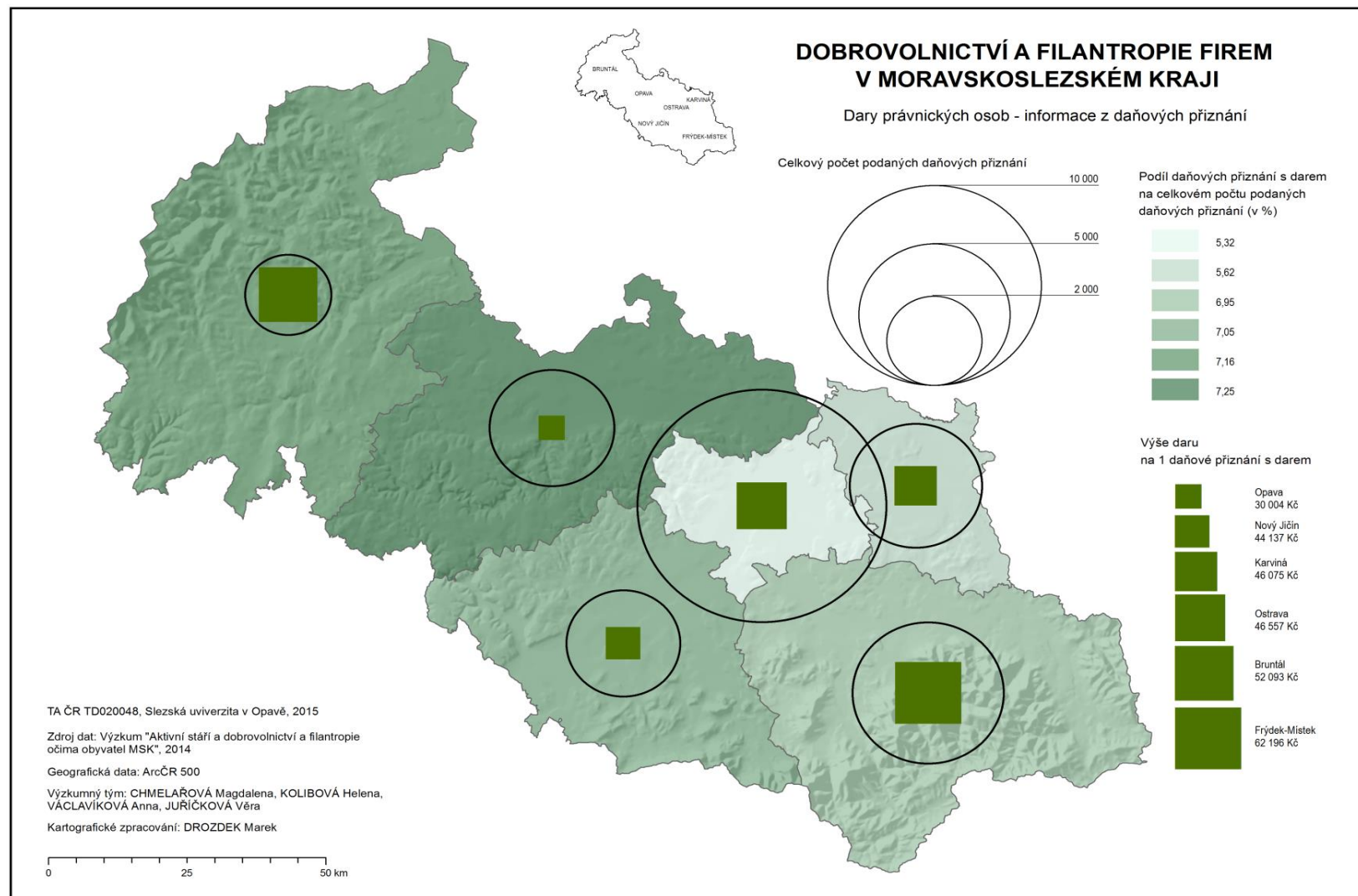
Je třeba přiznat, že skutečný objem darovaných peněz v regionu ať už pro regionální využití či ve směru řešení celospolečenských či mezinárodních projektů může být i vyšší. V současnosti je stále realizované darování přímo v ulicích (např. skupinky koledníků v Tříkrálové sbírce, Den boje proti rakovině - sluníčkový den atd.). Do obliby darování se i v lokalitě MSK dostává využívání nových technologií, např. on-line dary a hlavně dárcovské SMS, popřípadě peer to peer dárcovství, orientované na principu „kamarád s kamarádem“ či on-line dlouhodobé příspěvky.

Vizualizace analýz a výsledků z výzkumu podle okresů dokumentují následující mapy (Mapa č. 21 až č. 22). Analýzy jsou popsány v závěrečné zprávě z výzkumu, kterou dokládáme k tomuto materiálu.

Mapa č. 22 Dary fyzických osob – informace z daňových přiznání



Mapa č. 23 Dary právnických osob – informace z daňových přiznání



Plán využití, implementace a/nebo převedení do praxe

Výsledky výzkumů publikované v závěrečné zprávě pro Opavu a výsledek TD020048V004 Kvalita života v regionu Opava (*ucelený svazek souborného vydání jednotlivých specializovaných map s odborným obsahem*) budou využívány pracovníky samosprávy včetně organizací poskytující sociální služby, které optimalizují řešení péče o cílovou skupinu v komunitním rámci. Mapa vizualizuje jednotlivé druhy a formy dobrovolnictví ve vazbě na výběr cílové skupiny. Orientace projektu a jeho výstupy jsou přínosné a aktuální vzhledem ke skutečnostem:

- zachycení příkladu praxe, dokládající, že altruistické chování právnických i fyzických osob zakládá reálné přínosy pro komunitní rozvoj a není realizováno jen jako odpověď na legislativní nástroje společnosti (odečet poskytnutého daru od základu daně),
- filantropické různorodosti a diferencovanému přístupu při využívání odlišných forem a nástrojů podpory,
- mapování efektů mezigenerační spolupráce, které prokazatelně pomáhají udržovat sociální konsensus v oblasti.

Zdroje projevů filantropického chování spočívají v tom, že ochota nespočívá tolik v tlaku legislativní normy, ale ve způsobu pohledu na věc konkrétních jedinců, potažmo organizací a jejich vedení. Nejvíce přispívají právnické i fyzické osoby na volnočasové aktivity, amatérský sport, sociální a zdravotní oblast. Nejvíce podporovanou cílovou skupinou jsou děti a mládež. Mezi hlavní uvedené důvody absence filantropické aktivity patří nedostatek finančních zdrojů, absence uznání veřejnosti a nízká mediální odezva.

Navrhovaná řešení jsou proto uplatnitelná v prostředí (nejen) MSK a veškeré výsledky budou aplikovány v praxi. V souvislosti s hledáním nových přístupů ve financování sociálních služeb s ohledem na skutečnost, že současný systém financování je vzhledem k demografickému vývoji v kraji a rostoucím nákladům poskytovatelů služeb dlouhodobě neudržitelný, se jako velmi využitelné ukazují informace o míře a povaze donátorských záměrů firem (Národní strategie rozvoje sociálních služeb na rok 2015). Podchycení donátorských aktivit firem v MSK může obohatit proces doplnění systému financování o další prvky, resp. zdroje.

Viditelným využitím výsledků výzkumů je zejména publikace „KOLIBOVÁ, H., CHMELAŘOVÁ, M., VÁCLAVÍKOVÁ, A., JUŘÍČKOVÁ, V. Inkluzivní rozměr filantropických aktivit v regionálním kontextu“, která informuje o využitelnosti filantropie pro praktickou aplikaci politiky sociálního začleňování.

Závěrečnou výzkumnou zprávu, dílčí závěrečné zprávy z výzkumů, monografii a výsledek TD020048V004 dostali pracovníci statutárního města Opava k dispozici.

Plánované přínosy využití výsledku

Konečným (*prakticky obtížně kvantifikovatelným*) přínosem je plánování budoucích sociálních služeb podle potřeb cílových skupin s implementací optimalizačních procesů řešení péče o potřebné v komunitním rámci. Přínosy projektu jsou společenského charakteru. Výzkumné zprávy a vizualizace formou specializovaných map prezentují analýzu dobrovolné činnosti nejenom občanů Opavy, ale celého Moravskoslezského kraje, ale také postoje firem a organizací. Mapují celkové aktuální klima pro tuto činnost. Spolupráce členů odborného týmu s praxí je jedním ze zásadních elementů pro zjištění disparit v sociální sféře, které se týkají obyvatelstva a kvality jeho života.

Výsledky projektu umožní pracovníkům samospráv včetně organizací poskytujících sociální služby provádět komparace výzkumných dat a zřehlední postoje a orientaci dobrovolnictví a filantropie v regionálním kontextu včetně definování cílových skupin. Transparentní informace z výzkumných aktivit jsou hodnotné samy o sobě, mohou však přispět ke zvýšení kredibility krajské politiky v očích veřejnosti (vědomí, že představitelé kraje/obce vědí, co chce občan) a také zlepšit informovanost veřejnosti o problematice dobrovolnictví a filantropie v kraji s vysokou nezaměstnaností. V neposlední řadě mohou podnítit sociální odpovědné chování firem.

Monitorovací indikátory

Implementační plán je vytvořen na období od 1. 10. 2015 do 30. 9. 2018 (*na dobu tři let*) a odborný tým projektu se zavazuje, že výsledky projektu budou dostupné zdarma pracovníkům samosprávy a organizacím na webu projektu a také k dispozici odborným i laickým zájemcům z řad veřejnosti. Závazek nelze dále kvantifikovat.

Výsledek TD020048V004 (specializovaná mapa) je publikován na webové prezentaci projektu a je k dispozici zdarma. Vlastnické poměry k odborné knize – výsledek TD020048V001, na zpracování knihy se autoři podíleli stejným dílem a tato publikace podléhá citační normě.

Publicita projektu je dodržena podle pravidel TA ČR a na všech výsledcích projektu je informace, že projekt je realizován s finanční podporou TA ČR.

Závěr

Filantropie naplňovala už v dávných kulturách dvě klíčové funkce ve společnosti. Šlo o rituální (spojenou s výkladem a aplikací náboženských ctností osoby) a sociální funkci, protože společenská zkratka mínění o společenském zařazení dárce, potvrzovala kvalitu jeho osobnosti a spojovala jeho dobročinnost s odkazy, historií a kulturou regionu.

Současnou strategií evropské společnosti je orientace celku na sociální vyrovnání jednotlivců. V tomto duchu byl koncipován také realizovaný výzkumný projekt s cílem poznat a pojmenovat realitu na poli filantropie a přispět tak k jejímu regionálnímu rozvoji jak na úrovni samospráv, tak i v podnikatelském prostředí.

Námi zjištěné výsledky zejména v případě subjektivních postojů a emocí populace, jež jsou vázané na filantropické motivace a chování, respektují obě strany problematiky. Reflektují potřebu tradiční podstaty filantropické aktivity tj. pomoci v péči osoby v trvalé závislosti na sociálním systému. Navíc dokládají názorový posun mínění veřejnosti k filantropickým počínům. Souhlasí s akcentem přechodu od společenské garance rovnosti výsledků života obyvatel k trendu využití ekonomického přerozdělování, které spěje k zajištění rovnosti podpory startovních pozic a šancí. Tato postojová změna vnáší do činnosti samospráv řadu nových impulsů pro výkon sociálně politických opatření komunity a znamená tlak na větší adresnost postupu a transparentnost jejího provádění.

V uplatňování filantropického chování platí řada etických principů. Jejím moderním cílem není dosažení pocitu všeobjímajícího blaha a štěstí dárce, ale podpora aktivit a snažení vybrané cílové skupiny či organizace. Jednak dochází k reflektování sociální pozice, což platí jak u skupiny příjemce (děti, senioři, handicapované osoby...), tak tématu podpory (sport, zdravotnictví, kultura, životní prostředí aj.). Také se neomylně ukazuje, kdo je „na chvostu“ zájmu populace (etnika, bezdomovectví atd.).

Filantropie vykazuje také širší efekty. Pomáhá komunikovat, vést vzájemný dialog a spolužívat v komunitě. Filantropie je schopna dát svým participujícím účastníkům (tj. každé fyzické i právnické osobě) pocit, že někam patří a že je součástí celku, který se rozvíjí i v souladu s jeho smýšlením a prací.

Zdroje a literatura

1. Sociologické výzkumy projektu TA ČR (TD 020048) „Specializované mapy a systémy na podporu seniorů a spolupráce participujících aktérů pro rozvoj dobrovolnictví“.
2. Data finanční správy ČR.
3. Interní dokumenty odboru sociálních věcí Magistrátu Statutárního města Opavy.
4. BARTOŠOVÁ, Z. (2005a). Průvodce firemní filantropií. Praha: Fórum dárců, o. s., ISBN 80-902965-5-6.
5. BARTOŠOVÁ, Z. (2005). Z „tvůrců zisků“ na „spolutvůrce hodnot“ - Firemní filantropie jako klíčová oblast CSR. In Napříč společenskou odpovědností firem. Kladno: ASIS, 2005. ISBN 80-239-6111-X.
6. BRODIE, B. Strategy as a Science. World Politics. 1949, roč. 1, č. 4, p. 467–488.
7. EIKENBERRY, A., M. (2008). Fundraising in the New Philanthropy Environment. The Benefits and Challenges of Working with Giving Circles. Nonprofit Management & Leadership . č. 2, s. 141–159.
8. HENDL, J. Přehled statistických metod zpracování dat. Praha: Portál, 2004. ISBN 80-7178-820-1.
9. HILL A., SHAW I. Social work and ICT. Sage Publications, London, 2011. ISBN 1849200564.
10. Arcdata Praha, ČSÚ (2013). Digitální geografická databáze 1 : 500 000: ArcČR 500 [on-line]. Praha: Arcdata Praha, ZÚ, ČSÚ [cit. 2015-1-25]. Dostupné z <http://www.arcdata.cz/psodukty-a-sluzby/geograficka-data>.
11. ESRI (2013). ArcGIS Help [on-line]. Redlands, CA: ESRI [cit. 2015-1-25]. Dostupné z <http://resources.arcgis.com/en/help/main/10.2/>.
12. KRTIČKA, L., ADAMEC, M., BEDNÁŘ, P. (2012). Manuál pracovních postupů v GIS pro oblast sociálního výzkumu a sociální práci. Ostrava: Ostravská univerzita v Ostravě.
13. FRIČ, P. et al. Dárcovství a dobrovolnictví v České republice: Výsledky výzkumu NROS a AGNES. Vyd. první. Praha: AGNES a NROS, 2001
14. FRIČ, P. a kol. Dobrovolnictví 2009. Sociologický výzkum. [datový soubor] [online]. Ver. 1.0. Praha: Český sociálněvědní datový archiv, 2011. DOI 10.14473/CSDA00087.
15. GOOR, W., KURLAND K. GISTUTORIAL. New York: Esri Press, 2011.

16. HENDL, J. Kvalitativní výzkum: základní metody a aplikace. Praha: Portál, 2005, ISBN 80-7367-040-2.
17. ILLINGWORTH P., POGGE T., WENAR, L. (2011). Giving Well. The ethics of Philanthropy. Oxford university press.
18. JEŘÁBEK, H. a kol. Mezigenerační solidarita v péči o seniory. Praha: SLON, 2013. ISBN: 9788074191176. S. 22.
19. KENNETT, D., A. (1980). Altruism and Economic Behavior: II. Private Charity and Public Policy. American Journal of Economics and Sociology. č. 4. s. 334 – 353
20. KERSKI, J. The implementation and Effectiveness of Geographic Information Systems Technology and Methods in secondary Education. The Journal of Geography, 2003, 102, č. 3; s. 77–99.
21. KOLIBOVÁ, H. a kolektiv. Kultura aktivního stárnutí na rozcestí. Opava: Slezská univerzita v Opavě, Fakulta veřejných politik v Opavě, Ústav veřejné správy a regionální politiky, 2013. ISBN 978-80-7248-884-1.
22. KOLIBOVÁ, H. et al. Habitus of 55+ People in the Regional Context of the Moravian-Silesian Region. Silesian University in Opava, Faculty of Public Politics in Opava, Institute of Public Administration and Regional Politics in Opava, 2013. 107 p. ISBN 978-80-7248-823-0.
23. SMITH, G. (2003). The New Corporate Philanthropy. In: Harvard Business Review on Corporate Responsibility (pp. 157-158). Boston: Harvard Business School Press.

Summary

The project conceives philanthropy as a whole, exceeding more than the sum of its parts, including the ways of their implementation. It focuses on the summarization of solidarity of individuals, corporate solidarity of companies and solidarity throughout society, focusing on the non-profit sector with its activating overlap. Corporate philanthropy in the Czech Republic is currently quite extensively developed and now is dynamically developing. The growing diversification of the character, the amount and forms of philanthropy participates in a number of indicators, which are socially constructed and are affected by the dynamics of place, the environment or economic situation. Philanthropy in the Moravian-Silesian region has considerable tradition due to the long-standing practice of large companies and care for employees and their interest in the saturation of needs of the region, which key regional employers in mining, metallurgy and the automotive industry had realized in the long term horizon.

On the basis of research can be summarized, that the trend of development of donation in the region proves, that the philanthropy of organizations is not so much directly related to the economic advancement of the area. The scope and content of philanthropy derive more from the strategy of long-term course of the country and links to the “business culture”, especially in respect to the community dimension. Background of perception of philanthropy in the monograph relates to the area of the Moravian-Silesian region. The authors introduce as with the chosen methodology of used quantitative and qualitative research surveys, and so with the actual content of analyses. Considering that the perception of philanthropic behaviour in the Moravian-Silesian region as a first step toward identifying effective interventions and spheres of influence on society. They showed that the traditional interpretation of philanthropy with their unmistakable roles and attitudes is overcoming. In its current form it is probably not only in the region but mainly thanks to the community framework arise a qualitative shift in the perception of philanthropy into a level of social investment. (KOLIBOVÁ, H., CHMELARŮVÁ, M., VÁCLAVÍKOVÁ, A., JUŘÍČKOVÁ, V. Inklusivní rozměr filantropických aktivit v regionálním kontextu. Opava: Slezská univerzita v Opavě, 2015. ISBN 978-80-7510-142-6).

Seznam jednotlivých specializovaných map s odborným obsahem

Mapa č. 1	Služby pro seniory podle zpoplatnění.....	28
Mapa č. 2	Služby pro seniory podle specifikace.....	29
Mapa č. 3	Služby pro seniory podle typu služby.....	30
Mapa č. 5	Peněžní dary pro cílové skupiny neziskových organizací.....	33
Mapa č. 6	Nepeněžní dary pro cílové skupiny neziskových organizací.....	34
Mapa č. 7	Dobrovolná práce pro cílové skupiny neziskových organizací a soukromých firem ...	35
Mapa č. 8	Dobrovolná práce u zaměstnavatelů.....	36
Mapa č. 9	Motivační kritéria podle důležitosti.....	37
Mapa č. 10	Cílové skupiny podle důležitosti.....	38
Mapa č. 11	Využívání internetových služeb pro dobrovolnictví.....	39
Mapa č. 12	Internet jako zdroj pro filantropii a komunikaci.....	40
Mapa č. 13	Registrované ekonomické subjekty v MSK.....	45
Mapa č. 14	Základní charakteristika firem ve výzkumu.....	46
Mapa č. 15	Firemní strategie dárcovství pro stanovení výše roční částky.....	47
Mapa č. 16	Faktory důležité pro firemní strategii v jednotlivých okresech.....	48
Mapa č. 17	Tvrzení, které vystihuje současnou situaci firmy.....	49
Mapa č. 18	Prospěšnost firmy obci nebo městu.....	50
Mapa č. 19	Orientace firemního dárcovství.....	51
Mapa č. 20	Klíčové cílové skupiny firemního dárcovství.....	52
Mapa č. 21	Firemní filantropie a její formy.....	53
Mapa č. 22	Výše poskytnutých darů.....	54
Mapa č. 23	Dary fyzických osob – informace z daňových přiznání.....	58
Mapa č. 24	Dary právnických osob – informace z daňových přiznání.....	59

Rejstřík

A

analýza dat · 42
analýza sekundárních dat · 56

D

dárcovství · 42, 48, 52, 53, 57, 59
dobrovolnictví · 4, 5, 6, 8, 9, 10, 14, 16, 25, 32, 40, 62, 64,
67, 70

E

ekonomický model · 56

F

filantropii · 41, 56
firemní filantropie · 6, 17, 18, 42, 56

G

geografické datové sady · 27

M

mapa · 62
mapové podklady · 6, 13

metoda kvótního výběru · 42
Metodologie výzkumu · 32
Moravskoslezského kraje · 32, 57, 58, 62, 64

N

neziskové organizace v Opavě · 19
neziskových organizací · 34, 35, 36

O

Opava · 1, 4, 11, 13, 14, 15, 17, 18, 21, 22, 23, 26, 44, 58,
62, 63, 68, 69

P

primární · 27, 32
primární a sekundární data · 27

S

sekundární data · 27
sociální model · 57
solidarita · 26

V

vědecký výzkum · 42
vizualizace · 27, 33, 45, 59

Kvalita života v regionu Opava

Ucelený svazek souborného vydání jednotlivých specializovaných map s odborným obsahem.

Magdalena Chmelařová, Helena Kolibová, Anna Václavíková, Věra Juříčková, Jana Žáčková, Lucie Kamrádová

Na pilotním výzkumu v Opavě se podíleli také Dušan Janák a Martin Stanoev

Vydala Slezská univerzita v Opavě v roce 2015, první vydání

Typ publikace – elektronická verze

Počet stran 69

© Magdalena Chmelařová, Helena Kolibová, Anna Václavíková, Věra Juříčková, Jana Žáčková, Lucie Kamrádová